

**PROGRAM ROZVOJE MIKROREGIONU
HUDLICKO**
na období 2023-2030



Program rozvoje mikroregionu byl schválen členskou schůzí mikroregionu Hudlicko dne 15. 6. 2023 usnesením č. 4.

OBSAH

1	Úvod.....	4
1.1	Základní informace o Mikroregionu Hudlicko	4
2	Analytická část	6
2.1	Charakteristika Mikroregionu Hudlicko.....	6
2.2	Demografie	6
2.3	Ekonomika a hospodářství	8
2.4	Cestovní ruch.....	9
2.5	Infrastruktura	11
2.5.1	Dopravní infrastruktura	11
2.5.2	Technická infrastruktura	13
2.6	Občanská vybavenost.....	16
2.6.1	Školství.....	16
2.6.2	Zdravotnictví.....	19
2.6.3	Sociální služby.....	20
2.6.4	Kultura a sport	21
2.6.5	Historické a architektonické hodnoty mikroregionu.....	22
2.7	Životní prostředí	24
2.7.1	Příroda	24
2.7.2	Lesní plocha	26
2.7.3	Nelesní plocha	26
2.7.4	Krajinná zeleň	27
2.7.5	Záplavová území	29
2.7.6	Geologie a významná surovinová ložiska	30
2.8	Správa mikroregionu (hospodaření).....	33
2.9	Územní integrita mikroregionu	34
2.9.1	Společné historické vazby	35
2.9.2	Společné ekonomicko - sociální a hospodářské vazby	35
2.10	Východiska pro analytickou část - SWOT analýza	37
3.	Návrhová část	38
3.1.	Strategická vize mikroregionu	38
3.2.	Programové cíle, opatření a aktivity v období 2023 – 2030.....	38
3.3.	Způsob realizace a aktualizace plánu rozvoje mikroregionu.....	41
4.	Seznam obrázků, grafů, tabulek a map	43

5. Použité zkratky.....	44
6. Zdroje.....	44
7. Přílohy.....	45

1 ÚVOD

1.1 ZÁKLADNÍ INFORMACE O MIKROREGIONU HUDLICKO

Tabulka č. 1: Základní informace o mikroregionu

Název dokumentu	PROGRAM ROZVOJE MIKROREGIONU HUDLICKO na období 2023-2030
Řešené území	Mikroregion Hudlicko
	Počet obyvatel Mikroregionu Hudlicko k 31.12.2021: 10 201
	Počet členských obcí Mikroregionu Hudlicko: 12
Názvy členských obcí	Broumy, Hředle, Hudlice, Hýskov, Kublov, Nižbor, Nový Jáchymov, Otročiněves, Svatá, Trubín, Trubská, Železná
Zadavatel	Mikroregion Hudlicko, IČ: 70131180, Křivoklátská 26, 267 05 Nižbor
Zpracovatel:	MAS Mezi Hrady, z.s., IČ: 01383892, Jungmannova 355, 267 03 Hudlice
Rok zpracování dokumentu	2023
Schvalovatel dokumentu	Členská schůze Mikroregionu Hudlicko
Forma a datum projednání	Projednáno a schváleno na členské schůzi Mikroregionu Hudlicko dne 15. 6. 2023

Svazek obcí Mikroregionu Hudlicko (dále jen svazek nebo Mikroregion Hudlicko, MH) je založen za účelem ochrany a prosazování společných zájmů členských obcí, kterými jsou především péče o všestranný rozvoj zájmového území, péče o potřeby občanů členských obcí a ochrana veřejného zájmu. Svazek vyvíjí svou činnost především v rámci regionu, jež je tvořen geografickou oblastí vymezenou katastrálními územími členských obcí.

Předmět činnosti mikroregionu

Hlavní činnost svazku je zaměřena víceúčelově, zejména na výkon činností směřujících k systematickému a efektivnímu rozvoji zájmového území, ochranu a prosazování společných zájmů členských obcí a jejich spolupráci při rozvíjení činností týkajících se:

- úkolů v oblasti školství, sociální péče, zdravotnictví, kultury, požární ochrany, veřejného pořádku, ochrany životního prostředí, cestovního ruchu a péče o zvířata;
- zabezpečování čistoty obce, správy veřejné zeleně a veřejného osvětlení, podpora ekologicky výhodnějších zdrojů tepelné energie v regionu, shromažďování a odvozu komunálních odpadů a jejich nezávadného zpracování, využití nebo zneškodnění, zásobování vodou, odvádění a čištění odpadních vod;
- zavádění rozšiřování a zdokonalování sítí technického vybavení a systémů veřejné osobní dopravy k zajištění dopravní obslužnosti daného území;
- zajišťování spolupráce s mikroregionálními, národními a nadnárodními orgány a institucemi.

Orgány mikroregionu

Nejvyšším orgánem svazku je **členská schůze**. Právo účastnit se členské schůze a rozhodovat o záležitostech spadajících do její působnosti mají všechny členské obce svazku. Na zasedáních členské

schůze zastupuje členskou obec starosta nebo místostarosta členské obce, případně zastupitelstvem obce zvolená jiná osoba. Členská schůze se schází podle potřeby, nejméně však 3x za rok.

Předseda je statutárním orgánem, který zastupuje svazek navenek. Při zastupování svazku jedná samostatně. Předseda je zastupován místopředsedou. Předseda i místopředseda jsou voleni členskou schůzí na dobu 4 let.

Posledním orgánem je **kontrolní komise**, která je kontrolním orgánem svazku. Má 3 členy, kteří jsou voleni členskou schůzí na dobu 4 let.

Název a sídlo členů svazku:

1. Obec Broumy, se sídlem U radnice 73, 267 42 Broumy, IČO:00233145
2. Obec Hředle, se sídlem Hředle 25, 267 51 Hředle, IČO:00233277
3. Obec Hudlice, se sídlem Jungmannova 355, 267 03 Hudlice, IČO:00233285
4. Obec Hýskov, se sídlem Na Břasích 206, 267 06 Hýskov, IČO: 00233307
5. Obec Kublov, se sídlem Kublov 199, 267 41 Kublov, IČO: 00233439
6. Obec Nižbor, se sídlem Křivoklátská 26, 267 05 Nižbor, IČO: 00233641
7. Obec Nový Jáchymov, se sídlem Tyršova 31, 267 03 Nový Jáchymov, IČO:00233650
8. Obec Otročiněves, se sídlem Otročiněves 34, 267 03 Otročiněves, IČO:00233714
9. Obec Svatá, se sídlem Svatá 40, 267 51 Zdice, IČO:00233846
10. Obec Trubín, se sídlem Obecní 26, 267 01 Trubín, IČO:00509841
11. Obec Trubská, se sídlem Trubská 61, 266 01 Trubská, IČO:00233935
12. Obec Železná, se sídlem Železná 28, 266 01 Železná, IČO:00875121

Mikroregion Hudlicko je členem MAS Mezi Hrady, z.s.

Místní akční skupina Mezi Hrady, z.s. je nezisková organizace, která chrání a propaguje hodnoty svého území a svými projekty a akcemi přispívá ke zlepšování života na území MAS. Prioritou je nalezení co nejlepších řešení společných problémů, podpoření se navzájem a zajištění tak celkového rozkvětu všech sektorů na území. To vše nejen díky dotačním prostředkům z EU i ČR.



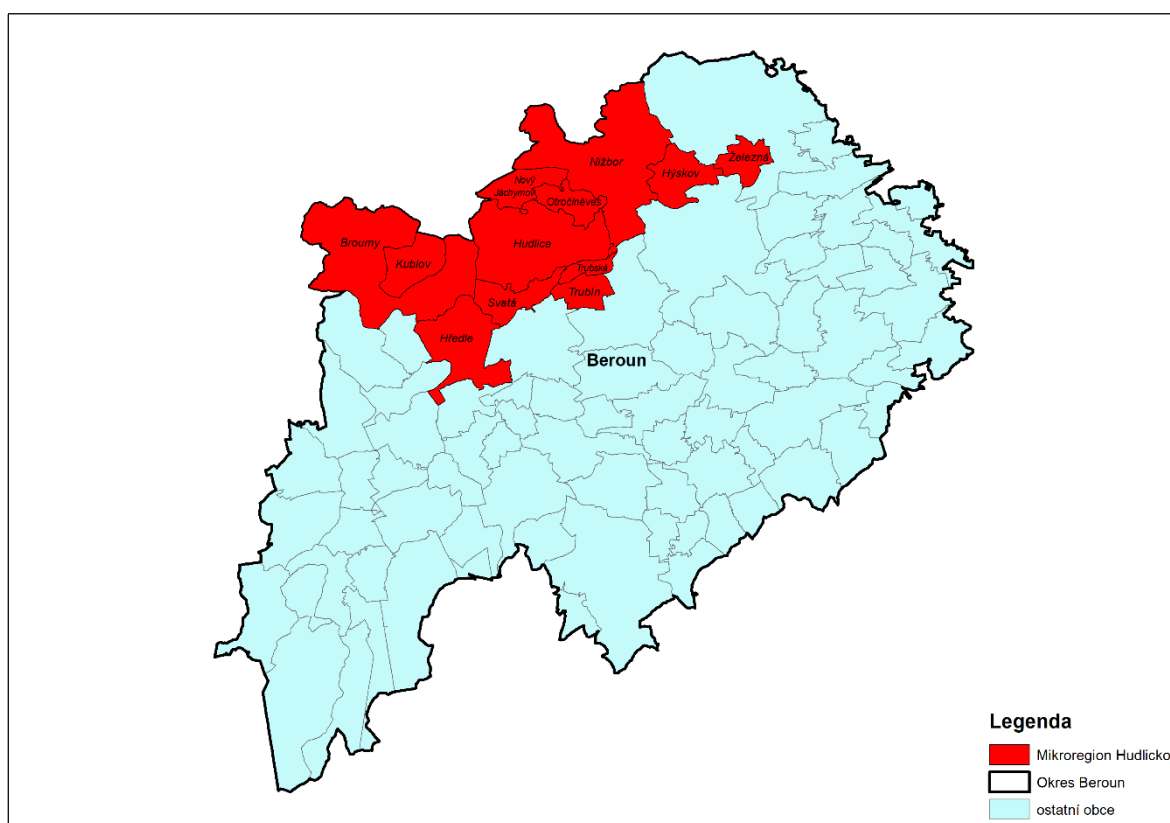
MÍSTNÍ
AKČNÍ
SKUPINA

2 ANALYTICKÁ ČÁST

2.1 CHARAKTERISTIKA MIKROREGIONU HUDLICKO

Mikroregion Hudlicko leží svým územím téměř celý v Chráněné krajinné oblasti Křivoklátsko (dále jen CHKO Křivoklátsko), nachází se v západní části Středočeského kraje. Mikroregion tvoří 12 obcí, přičemž jednotlivá katastrální území na sebe navazují, mikroregion je tedy prostorově integrovaným územním celkem. Na severozápadě tvoří přirozenou hranici území tok řeky Berounky, kterou mikroregion přesahuje pouze katastrálním územím obcí Nižbor, Hýskov a Železná. Vzájemná komunikační propojenost je ztížena kopcovitým terénem s důsledky relativní izolovanosti jednotlivých obcí.

Mapa č. 1: Území MH



Zdroj: vlastní zpracování

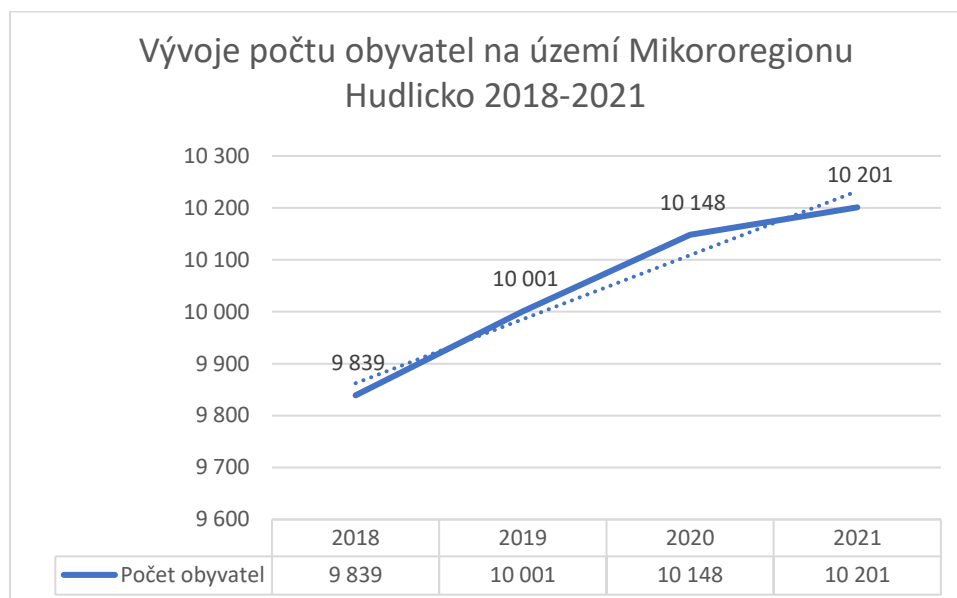
Území Mikroregionu Hudlicko je součástí Křivoklátské vrchoviny, která zasahuje do Středočeského a Plzeňského kraje. Výška vrcholů pahorkatiny je kolem 450 m.n.m. a cca uprostřed vrchoviny je hrad Křivoklát (není součástí MH). Území Mikroregionu Hudlicko je na jihozápadním okraji pahorkatiny, které je rovnoběžné s hranicí CHKO Křivoklátsko a kam spadá i téměř celý mikroregion. Oblast CHKO Křivoklátska je unikátní tím, že se zde spojuje přírodně atraktivní celek s blízkostí větších měst Berouna a Prahy. Z hlediska přírodně-krajinného má území mikroregionu vysokou hodnotu. Je zde zvlněná krajina bohatě pokrytá lesy, protkaná turistickými cestami, hluboké údolí Berounky s členitým reliéfem. Proto se zde nachází velké množství chatových oblastí a je velmi atraktivní destinací pro turisty. I umístění vesnic (např. Hudlice, Svata) tvoří krajinnou dominantu.

2.2 DEMOGRAFIE

Vývoj počtu obyvatel měl ve sledovaném období 2018 -2021 vzrůstající tendenci. Největší procentuální nárůst počtu obyvatel od roku 2018 do konce roku 2021 zaznamenaly obce Hýskov a Trubín a dále

Trubská, Hudlice, Hředle, Nový Jáchymov, Broumy, Kublov, Nižbor a Železná. K mírnému poklesu obyvatel za sledované období došlo v obcích Svatá a Otročiněves.

Graf č. 1: Vývoj počtu obyvatel v MH v letech 2018 - 2021 (ke dni 31.12.)



Zdroj: www.czso.cz, vlastní zpracování

Tabulka č. 2: Vývoj počtu narozených a přistěhovaných osob do MH v letech 2018-2021 (ke dni 31.12.)

	2018	2019	2020	2021
Celkový přírůstek/úbytek	115	162	147	53

Zdroj: www.czso.cz - vlastní zpracování

Přírůstek byl podpořen hlavně nově přistěhovanými obyvateli. Oproti tomu hodnota přirozeného přírůstku/úbytku byla v letech 2018 a 2021 záporná. Celkově lze říci, že nárůst počtu obyvatel je způsoben přistěhováním (výstavba rodinných domů), nikoliv přirozeným přírůstkem (porodnost). Jedním z hlavních důvodů o stěhování do venkovských oblastí mikroregionu je velmi dobré dopravní spojení s hlavním městem Prahou, kdy je možné každodenní dojíždění za prací i nabídka služeb v okolních městech (Beroun, Králův Dvůr).

Tabulka č. 3: Průměrný věk obyvatelstva MH v územním srovnání v letech 2018-2021 (ke dni 31.12.)

	2018	2019	2020	2021
Broumy	41	41	41,4	41,3
Hýskov	39,7	39,5	39,3	39,5
Hředle	41,9	42,6	43,2	43,2
Hudlice	43,2	43,5	43,4	43,6
Kublov	41,4	41,5	41,8	42,2
Nižbor	41,2	41,6	41,7	41,9
Nový Jáchymov	42,9	42,9	42,6	41,8
Otročiněves	42	42,5	42,6	42,1
Svatá	43,6	42,2	42,5	42,8
Trubín	37,6	37,2	36,6	37,7
Trubská	40,5	40,4	41,7	41,2
Železná	37,5	37,7	39,3	38,8
Průměr za MH	41,0	41,1	41,3	41,3

	2018	2019	2020	2021
SO ORP Beroun	40,6	40,7	40,7	40,7
Středočeský kraj	41,2	41,3	41,4	41,5
Česká republika	42,3	42,5	42,6	42,8

Zdroj: www.czso.cz - vlastní zpracování

Dle Českého statistického úřadu byl k 31.12.2021 průměrný věk obyvatel Mikroregionu Hudlicko 41,3 let. Tento věk je sice vyšší než průměrný věk v ORP Beroun, ale z hlediska Středočeského kraje a České republiky jako celku se jedná o nižší průměrný věk. Je to způsobeno především tím, že velká část obcí v ORP Beroun je výrazně ovlivněna procesem suburbanizace, díky které se do obcí stěhují převážně mladí lidé (výstavba rodinných domů).

Celková charakteristika území

Většina obcí má stabilní území s mírně narůstajícím počtem obyvatel. Kvalita staveb je průměrná a v území je velmi málo neobývaných staveb. V obci Hýskov a Trubín došlo v poslední době k masivní výstavbě bez návaznosti na občanskou vybavenost (např. zajištění povinné školní docházky). Níže uvedená mapa znázorňuje podíl zastavitelných rezidenčních ploch na celkové rozloze obce (čím tmavší barva, tím se jedná o větší plochu). Velikost nabídky disponibilních zastavitelných ploch do značné míry ovlivňuje charakter budoucího územního rozvoje v suburbánní zóně Prahy a tím lze do určité míry předvídat potenciální rozvoj osídlení území i důsledky tohoto rozvoje na sociální a přírodní prostředí. Nicméně v některých obcích (např. Trubín, Svata, Hýskov) je stavební uzávěra, která má zamezit příliš rychlému nárůstu počtu obyvatel při nedostatečné občanské vybavenosti těchto obcí.

Mapa č. 2: Zastavitelné rezidenční plochy v suburbánní zóně Prahy



Zdroj: <http://www.atlasobyvatelstva.cz/> - specializovaný mapový portál Urbánní a regionální laboratoře výzkumného týmu Přírodovědecké fakulty Univerzity Karlovy v Praze – vlastní zpracování

2.3 EKONOMIKA A HOSPODÁŘSTVÍ

Poloha Středočeského kraje významně ovlivňuje jeho ekonomickou charakteristiku a jeho úzká vazba s hlavním městem a hustá dopravní síť činí polohu kraje mimořádně výhodnou. Zároveň je pro Prahu významným zdrojem pracovních sil a poskytuje jí svůj rekreační potenciál. Ve Středočeském kraji je míra nezaměstnanosti dlouhodobě nižší, než je průměr v celém Česku. To ukazuje na silnou regionální ekonomiku a fungující trh práce. Nicméně na území Mikroregionu Hudlicko je situace o něco horší, jelikož se jedná o venkovské oblasti, kde podniká málo firem. Většina obyvatel v produktivním věku musí za práci dojíždět. Pro starší občany v produktivním věku je dojíždění limitující faktor.

Pro oblast zaměstnanosti je charakteristické to, co pro celý kraj. Podíl osob zaměstnaných v odvětví zemědělství se snižuje a tím ubývá pracovních příležitostí pro méně kvalifikované osoby zejména na

menších obcích. Zemědělská výroba se koncentruje do větších podniků a ubývá zaměstnanců v živočišné výrobě, což je dáno především rušením chovů zemědělských zvířat. Pro tyto osoby je vzhledem k nízké kvalifikaci obtížné si najít nové zaměstnání, dojíždět do zaměstnání a tím se podílejí na zvyšování míry nezaměstnanosti v celém mikroregionu. Ta byla v letech 2020 a 2021 vyšší než ve Středočeském kraji, potažmo i celé ČR.

Tabulka č. 4: Vývoj nezaměstnanosti v MH v letech 2018-2021 (ke dni 31.12.)

		2018	2019	2020	2021
Podíl nezaměstnaných osob v MH	celkem	2,66%	2,55%	4,03%	3,50%
Podíl nezaměstnaných osob v MH	pohlaví				
	muži	2,39%	2,08%	3,60%	3,09%
	ženy	2,92%	3,06%	4,51%	3,90%
SO ORP Beroun	celkem	2,90%	2,87%	3,86%	3,29%
Středočeský kraj	celkem	2,64%	2,44%	3,52%	2,98%
Česká republika	celkem	3,07%	2,87%	4,02%	3,49%

Zdroj: <https://vdb.czso.cz/> - vlastní zpracování

Hlavní zaměstnavatelé na území Mikroregionu Hudlicko:

SAVEA s.r.o.	AUREDNIK CS spol. s r.o.
Sklárna Nižbor, a.s.	GZ Media
Pivovar Matuška	Preva, s.r.o.
Okna Šírer, s.r.o.	Spektra spol. s r.o.
LINEA spol. s r.o.	Kouba Trans

Podniky, které zaměstnávají nejvíce zaměstnanců se nacházejí v obcích Otročiněves (SAVEA s.r.o.) Nižbor (Sklárna Nižbor, a.s.) a Trubín (LINEA spol. s r.o., AUREDNIK CS spol. s r.o.). V obci Trubín navíc vzniká i velký průmyslový areál místo bývalého JZD, ve kterém je soustředěno větší množství malých firem a skladů.

Většina obyvatel z MH dojíždí za prací do blízkých měst Beroun, Králův Dvůr, Zdice, Žebrák a zejména do nedaleké Prahy, kde je více pracovních příležitostí.

2.4 CESTOVNÍ RUCH

Téměř celé území Mikroregionu Hudlicko je součástí CHKO Křivoklátsko. Výjimku tvoří obce Železná a část obce Hýskov a Trubín. Krajina je zde velmi členitá díky kopcovitému terénu Křivoklátské vrchoviny a přítomnosti řeky Berounky. Turistickými cíli jsou především krásná příroda, hluboké smíšené křivoklátské lesy (houbařský ráj), povodí řeky Berounky, nespočet rybníků a spousta historických zajímavostí.

Za zmínku stojí mohutné útvary buližnickových skal poskytující řadu krásných výhledů do krajiny (Hudlická skála, Zdická skála u Kublova). Mezi nejnavštěvovanější z nich je Vraní skála, která se stala přírodní památkou v roce 1948 (největší komplex buližníků v ČR).

Území nabízí řadu cyklovýletů. Jedna z částí známé cyklostezky Po stopách českých králů (délka celé trasy je 37 km) je vedena v úseku Nižbor – Hýskov – Beroun (9 km).

Berounka je oblíbeným cílem vodáků, poněvadž její tok je celoročně splavný a také mírný, proto je velmi vyhledávaná především rodinami s dětmi. V létě největší nápor turistů zažívají obce Nižbor a Hýskov.



Tabulka č. 5: Přehled zajímavých turistických cílů v MH

Název obce	Zajímavé turistické cíle	Podrobnosti
Broumy	Přírodní rezervace Jouglovka, prostřední rybníček Broumy, Pivovar Matuška, sklárna	Nejvýznamnější etapou v historii obce bylo období broumské sklárny postavené v roce 1599. Do dnešní doby se zachovalo obydlí broumského "glasmistra".
Hředle	Údolí ticha	V jižní části CHKO Křivoklátsko vede pěkná naučná stezka Údolí ticha, která návštěvníky provede nádhernou krajinou lesa s bohatstvím rostlinných a živočišných druhů.
Hudlice	Rodný dům Josefa Jungmanna, Hudlická skála, rozhledna Máminka, NS Krušná Hora – Hudlický vrch	Mezi nejvýznamnější rodáky Hudlic patřil český jazykovědec, překladatel a obroditel českého jazyka Josef Jungmann, který zviditelnil obec Hudlice. V rodné roubeném domě se nachází stálá expozice.
Hýskov	Rodiště Františka Nepila	Obec Hýskov, rodiště spisovatele Františka Nepila, díky své poloze v údolí Berounky, uprostřed lesnaté krajiny, je vyhledávanou oblastí pro turistiku a rekreaci, zejména jako východiště do CHKO Křivoklátsko.
Kublov	Zdická skála – buližníková skála, Velíz, dům Josefa Leopolda Zvonaře	V Kublově se narodil hudební skladatel a pedagog Josef Leopold Zvonař, významná osobnost Českého národního obrození a uznávaný hudebník. Památky na jeho život a dílo lze shlédnout v památníku v místní škole. V dolní části obce je k vidění exteriér Zvonařova rodného domku. Za návštěvu stojí i vrch Velíz.
Nižbor	Zámek Nižbor, oppidum Stradonice	Mnoha představami si prošel Nižborský zámek. Části zámeckého komplexu v sobě skrývají pozůstatky gotického hradu, založeného českým králem Přemyslem Otakarem II. v polovině 13. století. Dalšími turistickými cíli jsou místní sklárna, Fürstenbergská hrobka, hřbitov Stradonice s hrobem spisovatele F. Nepila, nádražní restaurace herce Tomáše Hanáka.
Nový Jáchymov	Lesní hřbitov, kaskáda rybníků	Lesní hřbitov v Novém Jáchymově založený v roce 1831 je nepochybně místem ticha a řemeslné umělecké krásy litinových náhrobků a křížů.
Otročiněves	Kaplička sv. Panny Marie	Na předělu 18. a 19. století vznikla kaplička Panny Marie na návsi v Otročiněvsi. Její budování podpořila úřední vyhláška, vycházející z josefínských reforem, v níž se říká, že každá osada musí mít zvonici vhodnou k vyhlašování poplachů v případě přírodních katastrof, požárů a válek. Zvon v kapličce nese vročení 1801.
Svatá	Vraní skála	Nedaleko obce Svata se nachází přírodní památka Vraní skála sestávající ze čtyř bloků budovaných buližníkem. Útvar je významný i jako vyhlídkový bod.
Trubín	Kaple sv. Jana Nepomuckého, Trubínský vrch = přírodní památka	Mezi kulturně historické dominanty Trubína lze zařadit nově zrekonstruovanou kapli sv. Jana Nepomuckého. Přírodní zajímavostí je Trubínský vrch.
Trubská	Výhledy do okolí, les Dubová, Hořecká rokle – naleziště trilobitů	Umístění obce nabízí překrásné výhledy do širokého okolí.
Železná	Rabochův mlýn, stáj Železná, památný strom jeřáb břek vedle kostela, Kostel Nanebevzetí Panny Marie	Ve středu obce Železná se nachází památkově chráněný Kostel Nanebevzetí Panny Marie. Jedná se o v jádru gotický kostel přestavěný v roce 1777 do barokní podoby.

Zdroj: vlastní zpracování

2.5 INFRASTRUKTURA

2.5.1 Dopravní infrastruktura

Autobusová doprava

Na konci roku 2020 byla autobusová doprava v MH zahrnuta do Pražské integrované dopravy (PID) proto, aby došlo ke zlepšení plošného a časového pokrytí i efektivnějšího využívání MHD v území. Nový systém PID měl přinést lepší koordinaci jednotlivých linek v dané oblasti, zvýšit četnost přímého spojení ze Zdic, Berouna a Králova Dvora na Prahu a možnost využití přestupních jízdenek a časových kuponů. Díky tarifu PID mohou cestující ušetřit zejména při pravidelném dojíždění. Přesto frekvence spojů či návaznost na jiné je stále nedostatečná a nepokrývá potřeby, zejména střední generace, pro spoje do práce, za lékařem či nákupy. Především obyvatelé obcí nacházejících se západně od Berouna vnímají velmi negativně změnu autobusových linek, které od roku 2015 končí u vlakového nádraží a nevedou do centra Berouna, kde se nachází poliklinika s ambulancemi lékařů. Bohužel na jejich spoje velmi často nenavazují žádné další, které by pokračovaly do centra Berouna a z tohoto důvodu se zhoršila dostupnost lékařských služeb.

Tabulka č. 6: Přehled autobusové dopravy dle PID

Obec název	Tarifní pásmo	Linky MHD
Broumy	6	528,637,638
Hředle	5	526
Hudlice	5	637
Hýskov	4	631,S75
Kublov	6	528,637,638
Nižbor	4	631,649,S75
Nový Jáchymov	5	637
Otročiněves	5	637
Svatá	5	638
Trubín	5	638
Trubská	5	637
Železná	3	630,636

Zdroj: www.pid.cz – vlastní zpracování

Železniční doprava

Do tarifního systému PID byly zahrnuty i regionální a dálkové vlakové linky v obci Nižbor a Hýskov, které spadají do tarifního pásma 4. V ostatních obcích není železniční doprava provozována.

Vodní doprava

Záměr využít ke splavnění dolní tok řeky Berounky byl vyňat ze seznamu využitelných vodních cest dne 12.2.2020. Záměr se dotýkal pouze obce Hýskov. Hlavním důvodem zamítnutí návrhu bylo, že úpravy řeky pro motorové lodě by zhoršily dopady povodní a změnily by charakter krajiny kolem řeky, která si dosud uchovala přirozené koryto. Vybudování jezů nebo zdymadla by mělo negativní vliv na říční živočichy. Jiná vodní doprava v území není.

Silniční doprava

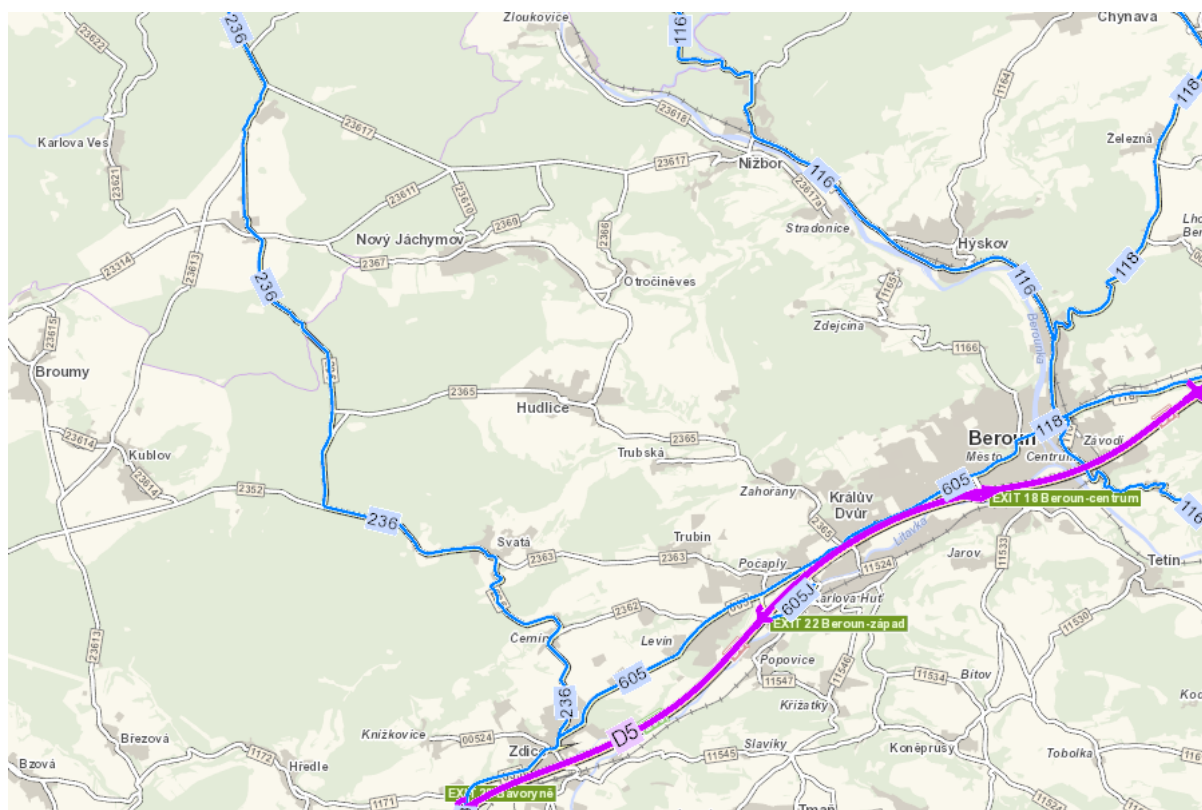
Popisovaným územím nevede žádná dálnice, rychlostní silnice a ani silnice I. třídy, které zpravidla spravuje ŘSD. Středočeský kraj je vlastníkem pozemních komunikací II. a III. třídy. Pro jejich správu má

zřízenou příspěvkovou organizací - Krajskou správou a údržbou silnic Středočeského kraje (KSÚS SK, www.ksus.cz).

Místní komunikace jsou ve správě jednotlivých obcí a slouží k dopravě po dané obci. Pod tuto kategorii, a tedy zároveň do správy obcí patří i parkoviště a k silnicím přilehlé chodníky. Do kategorie tzv. účelové komunikace se zařazují komunikace, které jsou součástí soukromých objektů, uzavřených areálů, zemědělských ploch, lesů a některých specifických staveb. Za schůdnost a údržbu účelových komunikací zodpovídají vlastníci těchto objektů, kterými jsou někdy i obce.

Náklady na opravy, výstavby a rekonstrukce komunikací jsou velmi nákladnou položkou v obecním rozpočtu, ale zároveň prioritní investicí, neboť silniční doprava je pro obyvatele v MH důležitou součástí života na vesnici. Proto se obce snaží získávat dotační prostředky na dofinancování svých investičních projektů, aby tím podporovaly wellbeing svých obyvatel a zvyšovaly atraktivitu místa k bydlení. Zároveň narůstá počet aut na silnicích a tím se zvyšuje riziko kolize účastníků dopravy, zejména na exponovaných úsecích.

Mapa č. 3: Silniční síť v MH



Zdroj: ŘSD ČR – Silniční a dálniční síť ČR (veřejná aplikace)

Tabulka č. 7: Dojezdová vzdálenost členských obcí na dálnici D5

Obec název	Dojezdová vzdálenost na dálnici (v km)	Dojezdová vzdálenost na dálnici (v min)
Broumy	15,3	15
Hředle	5,5	5
Hudlice	8,1	10
Hýskov	4,6	7
Kublov	15	15
Nižbor	8,3	10

Obec název	Dojezdová vzdálenost na dálnici (v km)	Dojezdová vzdálenost na dálnici (v min)
Nový Jáchymov	13	15
Otročiněves	10,5	13
Svatá	8,6	10
Trubín	2,9	5
Trubská	6,3	9
Železná	5,8	7

Zdroj: www.mapy.cz – vlastní orientační měření

Dojezdová vzdálenost na dálnici D5 z obcí se pohybuje v rozmezí 5-15 minut.

2.5.2 Technická infrastruktura

Vodovod – kanalizace – ČOV

Tabulka č. 8: Vybavenost technické infrastruktury v MH k 31.12.2022

Název obce	Kanalizace	Vodovod	ČOV
Broumy	Ano	Ano	Ne
Hředle	Ne	Ano	Ne
Hudlice	Ano	Ano	Ano
Hýskov	Ano	Ano	Ano
Kublov	Ano	Ano	Ano
Nižbor	jen Nižbor	ano v obci (ve Stradonicích a Žloukovicích se výstavba vodovodů připravuje)	Ano
Nový Jáchymov	Ano	Ano	Ano
Otročiněves	Ano	Ano	Ano
Svatá	Ano	Ano	Ne
Trubín	Ano	Ano	Ne
Trubská	Ano	Ano	Ne
Železná	Ano	Ano	Ne

Zdroj: vlastní zpracování

Kanalizace je ve většině obcí nebo právě probíhá dostavba.

Pitnou vodou je napájeno území z větší části přes skupinový ocelový přivaděč vedoucí z Prahy na Berounsko směrem na Hořovicko. Vlastníkem je VAK Beroun, a.s.¹ (dále jen VAK Beroun) a byl vystaven v 70. letech 20 století. I když společnost VAK Beroun v minulosti připojovala zejména kritické zdroje podzemních vod na vodovod vedoucí vodu z Želivky, je situace v zásobování pitnou vodou (zejména v letních měsících) ve většině obcí nedostatečná až kritická (N. Jáchymov, Otročiněves, Trubín). Podle údajů společnosti VAK Beroun dlouhodobě klesá vydatnost podzemních zdrojů vody pro veřejné

¹ Vodovody a kanalizace Beroun, a.s.

zásobování, a proto musela společnost přerušovat dodávky pitné vody zejména v letních měsících. V návaznosti na to, vydala daná obec zákaz o nadměrném odběru pitné vody (zalévání zahrádky, napouštění bazénů apod.). Dále společnost v roce 2020 přerušila povolování nových odběrných míst pro veřejnou potřebu nad rámec již schválených odběrů. Změna bude, dle vyjádření společnosti, možná až po zprovoznění dalších zdrojů pitné vody a jejich připojení do vodovodu pro veřejnou potřebu. Jelikož ale většina obcí potřebuje posílit kapacitu zásobování pitnou vodou, musí již nyní hledat nové zdroje pitné vody (např. vlastní vrty). Kde je to možné, snaží se udržovat v obci kopané veřejné studny jako záložní zdroje užitkové vody. Ve většině obcí část obyvatel využívá k zásobování pitnou vodou svých soukromých studní, kdy kvalita vody většinou překračuje povolené limity železa, což je dáno geologickým podložím území a v průběhu posledních let klesá i množství vody. Pouze obce Otročiněves a Nový Jáchymov jsou připojeny na vodovod provozovaný společností firmy SAVEA s.r.o.

Čistírnu odpadních vod (ČOV) má ve vlastnictví pouze obce Nový Jáchymov, Otročiněves, Hudlice, Hýskov a Kublov. V Kublově je obec i jejím provozovatelem. V obci Nižbor je vlastníkem ČOV společnost VaK Beroun, a.s.

Odpadové hospodářství

V každé obci je zajištěn sběr tříděného odpadu formou kontejnerových stání nebo sběru do pytlů. Ostatní odpad jako je např. velkoobjemový odpad, sběr železa, oblečení apod. si obce zajišťují samy. Osvětu o preventivním předcházení vzniku odpadů se snaží všechny obce zajistit informováním přes obecní zpravodaje a webové stránky.

Tabulka č. 9: Stav odpadového hospodářství v MH k 31.12.2022

Název obce	Sběrný dvůr	Kdo zajišťuje svoz	Investiční plány
Broumy	Ne, jen vyhrazené místo pro sběr.	RUMPOLD s.r.o.	Pořídít nové technologie při svozu odpadu – např. vážení odpadu.
Hředle	Ne	AVE CZ odpadové hospodářství s.r.o.	
Hudlice	Ano	AVE CZ odpadové hospodářství s.r.o.	Revitalizovat sběrný dvůr/skládku.
Hýskov	Ne, jen vyhrazené místo pro sběr.	AVE CZ odpadové hospodářství s.r.o.	
Kublov	Ne, jen vyhrazené místo pro sběr.	AVE CZ odpadové hospodářství s.r.o.	Zřídít sběrný dvůr.
Nižbor	Ne, jen vyhrazené místo pro sběr.	AVE CZ odpadové hospodářství s.r.o.	
Nový Jáchymov	Ne, jen vyhrazené místo pro sběr.	AVE CZ odpadové hospodářství s.r.o.	
Otročiněves	Nemají, jen místo pro odložení pneumatik a elektroodpadu.	AVE CZ odpadové hospodářství s.r.o.	
Svatá	Ne	AVE CZ odpadové hospodářství s.r.o.	
Trubín	Ne	AVE CZ odpadové hospodářství s.r.o.	

Název obce	Sběrný dvůr	Kdo zajišťuje svoz	Investiční plány
Trubská	Ano	AVE CZ odpadové hospodářství s.r.o.	
Železná	Ne	AVE CZ odpadové hospodářství s.r.o.	

Zdroj: vlastní zpracování

Internetové připojení

Tabulka č. 10: Rychlost stahování v jednotlivých obcích

Udávané rychlostní údaje platné k 31.12.2021 představují rychlost stahování (download) v Mbit/s případně Gbit/s.		
Pokrytá 300 Mbit/s až 1 Gbit/s	Pokrytá 100 Mbit/s až 30 Mbit/s	Pokrytá 30 Mbit/s až 100 Mbit/s
	Broumy	
	Hředle	
Hudlice		
Hýskov		
	Kublov	
	Nižbor, Nižbor - Stradonice	Nižbor - Žloukovice
Nový Jáchymov		
Otročiněves		
Svatá		
Trubín		
Trubská		
		Železná

Zdroj: <https://www.mapinternetu.cz/mapa/>

Z tabulky vyplývá, že na území mikroregionu neexistuje plocha, která by nebyla pokryta internetem. Kvalita pokrytí je uspokojivá, jen v obci Nižbor – Žloukovice a Železná je nízká. Ačkoliv připojení 30 Mbit/s je definováno jako vysokorychlostní připojení internetu, je pro většinu obyvatel neuspokojivé. Kvalitní připojení umožňuje občanům pracovat z domova (homeoffice), nahrazuje některé komerční služby (bankovní pobočky, e-shopy) a usnadňuje přístup k veřejným službám (datová schránka, e-identita apod.). Současná kvalita připojení bude nedostačující i pro nastupující celospolečenský trend digitalizace. Ve strategickém vládním dokumentu „Digitální Česko v. 2.0, Cesta k digitální ekonomice“ se uvádí, že dostupnost vysokorychlostního připojení k internetu pro občany i ekonomické subjekty má strategický význam pro rozvoj obcí a je důležitým nástrojem, který umožňuje zvýšit zaměstnanost a účinně snižovat dílčí nevýhody bydlení v obci, jakými jsou např. horší dostupnost služeb (úřady, nákupy on-line). Cílem dokumentu, a potažmo i současné vlády ČR, je zjednodušit komunikaci mezi občanem a státem, resp. digitalizovat veřejnou správu, což bude mít i dopad na členské obce v MH. Nároky na rychlost internetu se budou zvyšovat i v otázce tzv. smart řešení, kde je kvalitní a rychlé připojení na internet základním stavebním prvkem.



V roce 2022 byl spuštěn komplexní vizualizační nástroj s názvem Vizualizační portál telekomunikačních služeb, který slouží uživatelům jako pomůcka při porovnávání kvality telekomunikačních služeb v České republice. Vizualizační Portál telekomunikačních služeb je k dispozici na <https://vportal.ctu.cz/>

Plynofikace a veřejné osvětlení v obci

V níže uvedené tabulce je přehled současného stavu a plánovaných investic.

Tabulka č. 11: Stav plynofikace a veřejné osvětlení v MH k 31.12.2022

Současný stav a plány		
Obec název	plynofikace	veřejného osvětlení (VO)
Broumy	Nemají a neplánují.	plánované opravy VO
Hředle	Nemají a neplánují.	dostavba a rekonstrukce VO
Hudlice	ANO	rekonstrukci energeticky úsporné VO
Hýskov	ANO	rekonstrukci energeticky úsporné VO
Kublov	Nemají a neplánují.	realizace a obnova VO v obci
Nižbor	ANO, vyjma Žloukovic.	probíhají výměny úsporných zářivek na VO
Nový Jáchymov	ANO	
Otročiněves	ANO	nové VO LED od roku 2018
Svatá	Nemají, ale plánují.	probíhá výměna zastaralého VO v obci
Trubín	ANO	vyměnit staré VO
Trubská	Nemají a neplánují.	proběhla výměna za LED
Železná	ANO	vyhovující stav

Zdroj: vlastní zpracování

Stav plynofikace v jednotlivých obcích se liší. 6 obcí je plynofikováno. Obce Broumy, Hředle, Kublov a Trubská plynofikaci ani neplánují. Obec Svata plynofikaci zvažuje. Všechny obce vyjma Otročiněvsí, Trubské a Železné plánují rekonstrukci či doplnění stávajícího veřejného osvětlení.

2.6 OBČANSKÁ VYBAVENOST

2.6.1 Školství

Oblast vzdělávání je na území Mikroregionu Hudlicko zajištěna pouze prostřednictvím mateřských a základních škol, jejichž zřizovateli jsou převážně obce. Na území fungují pouze dvě soukromé školky. V obci Trubská poskytuje od roku 2017 předškolní vzdělávání Lesní mateřská škola Studánka, jejímž zřizovatelem je LBDK, z.s. Na území obce Trubín nabízí své služby Mateřská škola Kaštánek s ekologickým zaměřením a s kapacitou 20 dětí. Zřizovatel: Linda Punčochářová Abrahámová. Avšak místní občané využívají jejich nabídku minimálně, a to vzhledem k výši školkovného. V území se nenachází žádná střední či vyšší škola a chybí nabídka celoživotního, neformálního a zájmového vzdělávání. Ta je nabízena jen okrajově žákům na ZŠ.

Tabulka č. 12: Naplněnost mateřských škol v MH k 30.9.2022

Obec název	Mateřská škola – POČET TŘÍD	Mateřská škola – POČET DĚTÍ dle rejstříku MŠMT	Mateřská škola – POČET DĚTÍ k 30.9.2022	Obsazenost MŠ v % k 30.9.2022
Broumy	2	56	42	75 %
Hředle	0	0	0	x
Hudlice	3	76	62	82 %
Hýskov	5	115	104	90 %
Kublov	2	38	37	97 %
Nižbor	3	70	67	96 %

Obec název	Mateřská škola – POČET TŘÍD	Mateřská škola – POČET DĚTÍ dle rejstříku MŠMT	Mateřská škola – POČET DĚTÍ k 30.9.2022	Obsazenost MŠ v % k 30.9.2022
Nový Jáchymov	1	25	25	100 %
Otročiněves	0	0	0	x
Svatá	1	25	20	80 %
Trubín - soukromá	1	20	20	100 %
Trubská - soukromá	1	15	15	100 %
Železná	1	20	20	100 %
Celkem	20	460	412	Průměrná naplněnost MŠ je 90 %

Zdroj: Rejstřík škol a školských zařízení <https://rejstříky.msmt.cz/rejskol/>, Místní akční plán rozvoje vzdělávání, verze 3.0, IX. 2022, Statistiky vedené Krajským úřadem Středočeského kraje.

Z výše uvedené tabulky vyplývá, že v území je celkem 20 tříd MŠ s celkovou kapacitou 460 dětí. MŠ se nenachází pouze ve 2 obcích (Hředle, Otročiněves), které tak v tuto chvíli spoléhají na volné kapacity v okolních obcích či v městech. Některé obce navýšily rejstříkovou kapacitu stávajících školek. Ve školním roce 2021/2022 vznikla nová školka v Železné. Obce Nižbor a Svata uvažovaly o zřízení dětské skupiny na území obce, ale vzhledem k hygienickým a administrativním požadavkům na provoz, bylo od tohoto záměru odstoupeno. Nicméně lze předpokládat, že uvedené kapacity MŠ nebudou v následujících letech dostačovat, neboť území stále nabízí plochy k zastavění a obsazenost školek je na hranici svých možností. V obcích, kde není MŠ, se o jejich zřízení ve většině případů uvažuje.

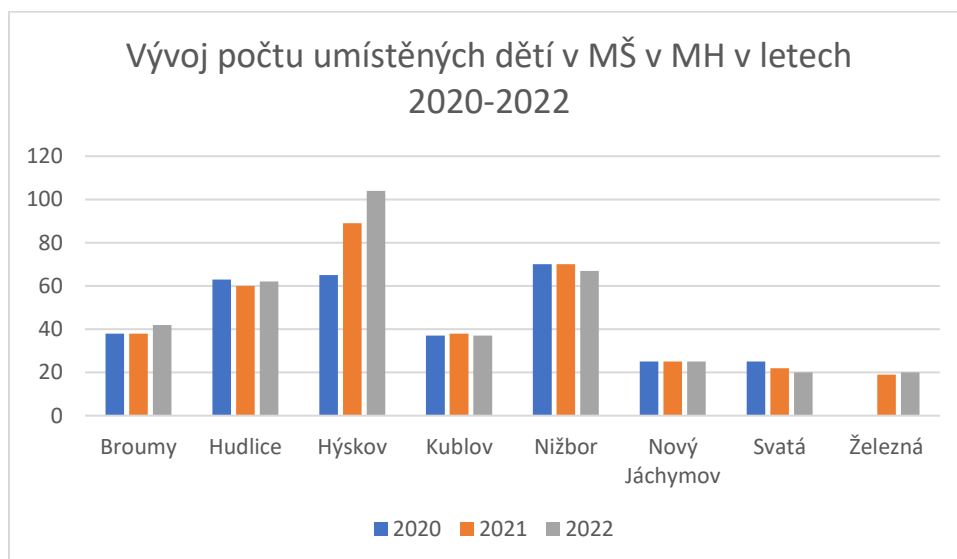
Vývoj počtu umístěných dětí v MŠ v letech 2020-2022 ukazuje následující přehled a graf. Z přehledu je patrný nárůst počtu obsazených míst v MŠ Hýskov. Důvodem je otevření nové budovy MŠ. V případě obce Železná se jedná o obdobný případ, kdy byla otevřena zcela nová MŠ. Ostatní obce vykazují stabilní naplněnost, nicméně ve většině případů se jedná o hranici kapacitních možností MŠ.

Tabulka č. 13: Vývoj počtu umístěných dětí v MŠ v MH v letech 2020-2022

	2020	2021	2022
Broumy	38	38	42
Hudlice	63	60	62
Hýskov	65	89	104
Kublov	37	38	37
Nižbor	70	70	67
Nový Jáchymov	25	25	25
Svatá	25	22	20
Železná	0	19	20

Zdroj: Statistiky vedené Krajským úřadem Středočeského kraje

Graf č. 2: Vývoj počtu umístěných dětí v MŠ v MH v letech 2020-2022



Zdroj: Statistiky vedené Krajským úřadem Středočeského kraje

Tabulka č. 14: Naplněnost základních škol v MH k 30.9.2022

Obec název	Základní škola – jen první stupeň (1. – 5. ročník) POČET TŘÍD	Základní škola – celkem POČET ŽÁKŮ dle rejstříku MŠMT	Základní škola – celkem POČET ŽÁKŮ k 30.9.2022	Obsazenost ZŠ v MH v % k 30.9.2022	Orientační spádovost do okolních obcí/měst
Broumy	1. – 9. ročník	300	223	74 %	x
Hředle	0	0	0	x	Zdice
Hudlice	1. – 9. ročník	208	148	71 %	x
Hýskov	1. – 5. ročník	150	123	82 %	Beroun
Kublov	0	0	0	x	Broumy
Nižbor	1. – 5. ročník	140	87	62 %	Beroun
Nový Jáchymov	1. – 5. ročník	50	36	72 %	Broumy
Otročiněves	0	0	0	x	Králův Dvůr
Svatá	0	0	0	x	Králův Dvůr
Trubín	0	0	0	x	Králův Dvůr
Trubská	0	0	0	x	Králův Dvůr
Železná	0	0	0	x	Beroun
Celkem		848	617	Průměrná naplněnost ZŠ je 72 %	

Zdroj: Rejstřík škol a školských zařízení <https://rejstrik.msmt.cz/rejskol/>, Místní akční plán rozvoje vzdělávání, verze 3.0, IX. 2022, Statistiky vedené Krajským úřadem Středočeského kraje.

Pouze dvě obce Hudlice a Broumy mají úplnou základní školu, tj. s I. a II. stupněm a měly by být přirozenými spádovými školami pro okolní obce. Obec Hudlice v roce 2020 otevřela II. stupeň ZŠ (v září 2022 otevřena 8. třída ZŠ). Zdánlivá nenaplněnost kapacity je tedy způsobena prozatímní neobsazenou 9. třídou ZŠ.

Ostatní obce musí využívat k zajištění povinné školní docházky nabídku základních škol v okolních městech a obcích. V posledních letech se umístování dětí z okolních obcí stává tíživou otázkou, poněvadž vedení měst odmítá žáky přijímat z důvodů přeplněnosti škol či popř. stanovuje finanční

částky za přijetí, které jsou pro obce dlouhodobě neúnosné. I zde, jako u MŠ se situace bude nadále zhoršovat.

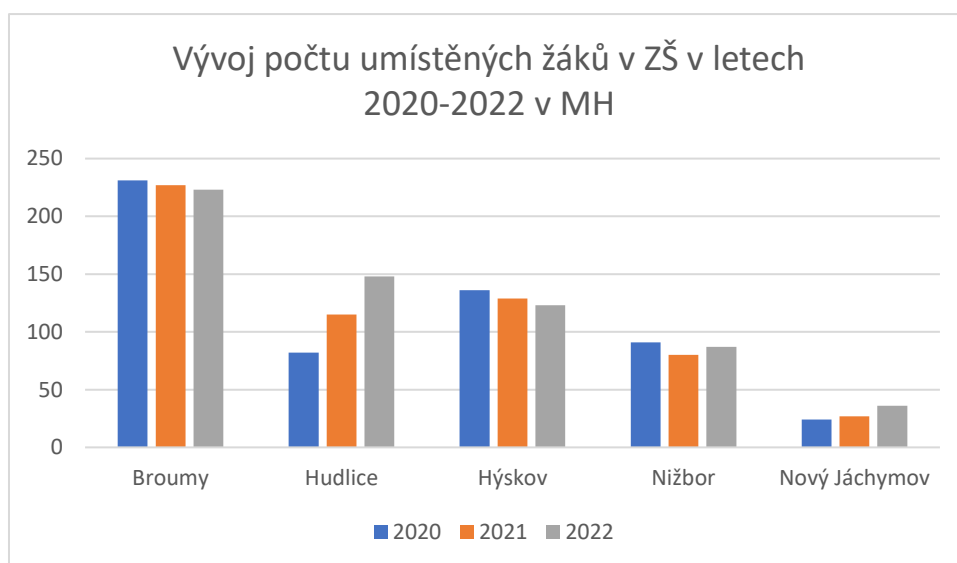
Vývoj počtu umístěných žáků v ZŠ v letech 2020-2022 ukazuje následující přehled a graf.

Tabulka č. 15: Vývoj počtu umístěných dětí v ZŠ v MH v letech 2020-2022

	2020	2021	2022
Broumy	231	227	223
Hudlice	82	115	148
Hýskov	136	129	123
Nižbor	91	80	87
Nový Jáchymov	24	27	36

Zdroj: Statistiky vedené Krajským úřadem Středočeského kraje

Graf č. 3: Vývoj počtu umístěných dětí v ZŠ v MH v letech 2020-2022



Zdroj: Statistiky vedené Krajským úřadem Středočeského kraje

Program rozvoje města Beroun zpracovaný na období 2018–2030 taktéž rozebírá a poukazuje na problematiku obsazenosti ZŠ a MŠ a nutnosti navýšení jejich kapacit.

2.6.2 Zdravotnictví

Venkov je charakteristický nižší dostupností zdravotní péče pro obyvatele se zvláštními potřebami, jako jsou starší jedinci, či tělesně postižení. Zdravotní péče není specializovaná a má omezenou nabídku ordinačních hodin. Na praktického lékaře jsou obecně nároky na venkově vyšší, než je tomu ve městech. Očekává se od něho vyšší odbornost/kompetentnost, jelikož dostupnost specializovaných lékařů je horší a problematické je i zajištění zastupitelnosti v době nepřítomnosti.

Tabulka č. 16: Přehled zdravotních služeb v MH

Obec	Ordinace lékaře v obci	Frekvence ordinační doby
Broumy	ANO	1x měsíčně
Hředle	NE	x
Hudlice	ANO	5x týdně
Hýskov	ANO	2x týdně
Kublov	NE	x

Obec	Ordinace lékaře v obci	Frekvence ordinační doby
Nižbor	ANO	5x týdně
N. Jáchymov	NE	x
Otročiněves	NE	x
Svatá	NE	x
Trubín	NE	x
Trubská	NE	x
Železná	NE	x

Zdroj: vlastní zpracování

Nabídka zdravotnických služeb v území Mikroregionu Hudlicko je zajišťována ordinacemi praktických lékařů v obcích Broumy, Hudlice, Hýskov a Nižbor. Jedná se o smluvní lékaře, kteří bohužel stále častěji redukuje časový rozsah svých ordinačních hodin a současně tím omezují i příjem nových pacientů. Situace se výrazně zhoršila po dvouleté pandemii COVID19 i po vypuknutí války na Ukrajině (02/2022), kdy nárůst počtu pacientů v ordinacích byl enormní. Širší nabídku zdravotnických služeb je možné využít v Berouně a Zdicích. Nejbližší nemocniční zařízení se nachází v Berouně, Hořovicích, Kladně a v Praze-Motole. Dostupnost zdravotních služeb je pro občany území MH velmi problematická, jelikož některé autobusové spoje nejsou mezi sebou propojeny nebo mají dlouhé intervaly.

2.6.3 Sociální služby

Na území Mikroregionu Hudlicko nemá sídlo žádná sociální služba, pouze ji terénní formou nabízejí:

- **Digitus Mise, o.p.s.** (Hořovice) - nabízené služby: pečovatelská, odlehčovací, centrum denních služeb, sociální poradenství;
- **VČELKA sociální služby o.p.s.** (Beroun) - zajišťuje služby: pečovatelské, odlehčovací a sociálně aktivizační;
- **Socius, z. ú.** (Beroun) poskytuje odborné sociální poradenství a terénní odlehčovací službu;
- **Centrum domácí péče, s.r.o.** (Beroun) – poskytuje mobilní specializované paliativní péči a domácí zdravotní péči.

Největším poskytovatelem sociálních služeb na Berounsku je Charita Beroun se sídlem v Berouně, která ale neposkytuje terénní služby pro území Mikroregionu Hudlicko.

Tabulka č. 17: Vývoj počtu obyvatel dle věku v MH (2018-2021)

			2018	2019	2020	2021	
Počet obyvatel	muži	věková skupina	0 - 14	892	935	956	960
			15 - 64	3 267	3 307	3 337	3 355
			65 a více	734	760	787	792
	ženy	věková skupina	0 - 14	835	855	868	871
			15 - 64	3 069	3 096	3 135	3 161
			65 a více	1 042	1 048	1 065	1 062
Celkový počet obyvatel			9 839	10 001	10 148	10 201	

Zdroj: ČSÚ – vlastní zpracování

Od roku 2018 došlo v území k mírnému nárůstu počtu obyvatel (mírný nárůst je mimo jiné i důsledek dočasné stavební uzávěry v obcích), a tudíž i úměrnému nárůstu počtu obyvatel ve věkové skupině 65+. S ohledem na tento fakt, je aktuálním tématem v území výstavba, resp. zřízení domů s pečovatelskou službou a snaha budovat zázemí pro zdravotní služby. Obdobné služby nabízí Beroun či Králův Dvůr.

2.6.4 Kultura a sport

Kulturní úroveň v obcích je tvořena složitým komplexem hmotných i nehmotných prvků, který spoluvytváří jedinečný, neopakovatelný a nenahraditelný obraz místa, se kterým se obyvatelstvo více či méně identifikuje, ať už vědomě nebo podvědomě. Je nositelem kulturních tradic minulosti a zdrojem inspirace současné i budoucí generace. Kulturní úroveň obce zvyšuje nebo snižuje atraktivitu pro bydlení, podnikání a cestovní ruch.

Společenské akce jsou vyhledávanou aktivitou občanů v každé obci. Obce každoročně vyčleňují finanční prostředky z obecních rozpočtů, pověřují k sestavení harmonogramu akcí kulturní komise či spolky. Občané mají možnost se během celého roku zúčastnit různorodých akcí. Mezi tradiční patří: *plesy a bály, zábavy, masopustní průvody, dětské karnevaly, vítání občánků, festivaly jídla, letní kina, velikonoční tvoření, pálení čarodějnic, oslavy konce 2. sv. války, rybářské závody, Staročeské máje, Suché máje, dětské dny, loučení s prázdninami, lampiónové průvody, adventní trhy a rozsvěcení stromku, vánoční tvoření, zájezdy, koncerty a muzicírování, posezení pro seniory, deskové hry apod.*

Tabulka č. 18: Infrastruktura pro společenské a sportovní vyžití v MH

Obec	Muzeum/expozice	Společenský/kulturní dům/sál	Knihovna	Sokolovna
Broumy	ANO	ANO	ANO	T.J. Sokol Broumy
Hředle	0	ANO	ANO	0
Hudlice	ANO	ANO (nevyužívaná pro neuspokojivý technický stav – dříve vedeno jako brownfield)	ANO	Tělocvičná jednota Sokol Hudlice
Hýskov	ANO	ANO	ANO	ANO (ve vlastnictví obce jen částečně)
Kublov	ANO	ANO (bývalé kino – neuspokojivý technický stav)	ANO	Sokol Kublov, z.s.
Nižbor	ANO	ANO	ANO	Tělovýchovná jednota Sokol Nižbor
Nový Jáchymov	0	ANO – v OÚ	ANO	0
Otročiněves	0	0	0	0
Svatá	0	ANO – v OÚ	ANO	Tělocvičná jednota Sokol Svata
Trubín	0	TRUBÍNSKÁ STODOLA (soukromý prostor)	0	0
Trubská	0	ANO	0	0
Železná	0	0	0	0

Zdroj: vlastní zpracování

Udržovat sportovní a společenskou infrastrukturu pro pořádání komunitních aktivit je pro obce nákladné a často musí volit mezi naléhavějšími investicemi (vybudování vodovodu, rekonstrukce komunikací, stavební úpravy MŠ a ZŠ apod.). Z kulturních zařízení je ve většině obcí knihovna, společenská místnost či sál, který má ale vícero využití. Mnohdy se nachází v nevyhovujícím technickém stavu (např. Hudlice, Kublov) nebo má nedostatečnou kapacitu či vybavení. Dlouhodobě funguje v obcích Nižbor a Broumy ochotnický divadelní spolek.

Tabulka č. 19: Infrastruktura pro sportovní vyžití v MH

Obec	Fotbalové hřiště	Tenisové kurty	Jiné venkovní hřiště	Tělocvična/sokolovna	Dětské hřiště
Broumy	ANO	soukromé	atletické	ANO	ANO
Hředle	ANO	soukromé	0	0	ANO
Hudlice	ANO	0	víceúčelové	ANO	ANO
Hýskov	ANO	ANO	0	ANO	ANO
Kublov	ANO	ANO	0	0	ANO (v soukromém vlastnictví)
Nižbor	ANO	ANO	BMX, víceúčelové	ANO	ANO
N. Jáchymov	ANO	ANO	0	0	ANO
Otročiněves	ANO	0	minigolf	0	ANO
Svatá	ANO	NE	0	ANO	ANO
Trubín	ANO	ANO-špatný stav	víceúčelové	0	ANO
Trubská	0	0	víceúčelové	0	ANO
Železná	0	0	hasičské	0	ANO

Zdroj: vlastní zpracování

Významnou úlohu v komunitních aktivitách mají sokolovny. Jsou spravovány místními sokolskými jednotami s nízkými příjmy, které se potýkají se špatným až velmi špatným technickým stavem sokoloven. Nastavení dotačních výzev je pro ně nevyhovující a opravy musí zajišťovat svépomocí, často ze soukromých příjmů.

Na sportovní činnost dětí i dospělých se zaměřují i další organizace. Např. TJ Čechie Nový Jáchymov, TJ TRUBIN IN, Tělovýchovná jednota FC Freyburg Trubín, SK Nižbor.

Na ostatních komunitních aktivitách se podílí řada spolků a sdružení: hasiči, zahrádkáři, myslivci, včelaři, rybáři, zájmové kluby a spolky. A z iniciativy maminek na mateřské často vznikají (a i rychle zanikají) sdružení/kluby/rodinná centra, která pořádají cvičení, programy pro rodiny s dětmi či tábory (Klub Rezeda v Hudlicích, Rodinné centrum Nižbor). Životnost či rozsah aktivit těchto sdružení je v řadě případů ovlivněna délkou rodičovské dovolené zakladatelek.

2.6.5 Historické a architektonické hodnoty mikroregionu

Nejvýrazněji se na dotváření celkového obrazu obce podílejí církevní stavby, jenž tvoří dominantní prvky symbolizující víru i umělecké cítění předchozích generací. Mezi nejčastější sakrální stavby v obci patří kostel či kaple. Kostel se zpravidla nachází (či dříve nacházel) v centru obce (v Nižboru v areálu zámku) a tvoří i krajinou dominantu. Součástí komplexu kostela bývá i fara, které ale ve většině případů ztratila svoji funkci. Tyto církevní stavby jsou převážně v majetku církve a tomu odpovídá i stav budov. Jinak tomu je u drobných církevních staveb v krajině jako jsou kapličky, kříže či boží muka, o které se zpravidla starají obce či amatérští nadšenci.

Dalšími významnými historicko-architektonickými prvky tvořící charakter obce jsou bývalá mocenská sídla feudálů - hradní zříceniny, hrady, zámky a tvrze. V neposlední řadě mezi neméně významné stavby patří sokolovny, venkovská obytná a hospodářská stavení, která se vyvíjela dle místních podmínek a způsobu hospodaření v daném regionu. Důležitý je zejména architektonický detail na budovách, který je specifický pro jednotlivé oblasti a etnické skupiny.

Nejzajímavější historicko-architektonické prvky v jednotlivých členských obcích

Broumy

Mezi památkově chráněnou budovu patří Schürerovská sklárna z doby raného baroka (r. 1599). Kolem roku 1600 se zde vyrábělo technické sklo pro alchymistické laboratoře na dvoře Rudolfa II. Kompletně se dochoval pouze dům glasmistra, ostatní objekty jsou v torzálním stavu. Sklárnou založila rodina

Schürerova, která držela sklárnu do 3. čtvrtiny 17. století, poté byla sklárna prodána poslední majitelce Marii Anně z Valdštejna, kněžně Fürstenbergové. V obci se dále nachází hřbitovní kaple, kříž a dva pomníky obětem sv. válek.

Hředle

V obci se nenachází významná kulturní památka. Je zde Studniční kaplička, pět křížů a pomník obětem 1. a 2. světové války.

Hudlice

Památník Josefa Jungmanna se nachází v jeho rodném domě v centru obce. Jde o typickou staročeskou roubenou chalupu z roku 1718, ve které se nachází dobové zařízení a expozice představující život a dílo Josefa Jungmanna. V obci se nachází kostel sv. Tomáše a fara, nově opravená kaple sv. Jana Nepomuckého, pomník Miroslava Tyrše a kříž. Z roku 1924 je zde Sokolovna.

Hýskov

V rodném domě spisovatele a scénáristy Františka Nepila je otevřena stálá expozice věnovaná tomuto významnému rodákovi a informační centrum. Nachází se zde kostel Narození Panny Marie, Výklenková kaple, kaplička sv. Panny Marie, kaple na nám. 5. května a dva kříže.

Kublov

Mezi historické skvosty lze bezesporu zařadit nemovité kulturní památky jako je areál na vrchu Velíz (s kostelem, farou a archeologickými lokalitami) a rodný dům J. L. Zvonaře (č.p. 10). Dále sem můžeme zařadit křížky (na Velízi, U Křížku). Kříž na Velízi byl na náklady obce v roce 2012 obnoven. Za pozornost stojí památník obětem 1. a 2. světové války a památník J. L. Zvonaře před mateřskou školou. Historickou hodnotu obce dokládají i zachované stavby a objekty z 18. století kolem návsi a budova bývalé kampeličky (dnes budova obecního úřadu). Obec má jeden kostel - kostel sv. Jana Křtitele.

Nižbor

Mezi největší dominantu obce patří původně gotický zámek z poloviny 13. století postavený Přemyslem Otakarem II. Od roku 1929 byl správcem zámku československý stát, který se o zámek nestaral a v zdevastovaném stavu jej v roce 1997 prodal obci, která provedla nakládanou rekonstrukci k záchraně zámku. V areálu zámku se nachází kostel Povýšení sv. Kříže. Nedaleko zámku se nachází památkově chráněný areál bývalé Fürstenberské hrobky.

Dále lze v obci spatřit hřbitovní kapli sv. Liboria ve Stradonicích a historickou a památkově chráněnou zvoničku ve Žloukovicích. Na celém území obce Nižbor (všech třech katastrálních územích) se nachází cca 12 křížků v krajině.

Nový Jáchymov

K významné národní kulturní památce patří správní budova čp. 1 - Fürstenberská huť z druhé čtvrtiny 19. století vztahující se k těžbě a zpracování železné rudy na Krušné hoře. Neméně významnou další kulturní památkou v obci je areál lesního hřbitova pocházející z první poloviny 19. století. Na hřbitově je k vidění řada neogotických litinových náhrobníků z Fürstenberské huti (1817-1877). V prostoru hřbitova se nachází celkem 29 ks náhrobních litinových křížů, z nichž největší kříž se nachází v jádru hřbitova. Kromě těchto litinových prací je zde situováno i početné množství kamenných náhrobníků, především z období secese. Dále se v obci nachází Pomník padlým.

Otročiněves

Historickou hodnotu obce dokládají zachované selské usedlosti kolem návsi a přilehlých ulic. Dále sem můžeme zařadit kapličku sv. Panny Marie vystavěnou na návsi a několikero křížků rozprostřených na území obce. Za pozornost stojí památník obětem světových válek.

Svatá

Významnou dominantou je vila Josefa Scheinera, ve které žil v letech 1861–1932 český politik, právník, sokolský funkcionář a příslušník I. čs. odboje. V obci můžeme nalézt 6 křížů.

Trubín

V obci se nachází kaplička (Kaple sv. Jana Nepomuckého) a pomník obětem 1. světové války.

Trubská

Na území obce se nenachází žádná významná kulturní památka, pouze jeden kříž.

Železná

Dominantu obce tvoří Kostel Nanebevzetí Panny Marie.

2.7 ŽIVOTNÍ PROSTŘEDÍ

2.7.1 Příroda

Rozmanitost zdejší krajiny, vodní toky, obtížně dostupné svahy i nasluněné plošiny, dávají CHKO Křivoklátsko jedinečnou podobu. Jde o nebývale pestrý a největší lesní komplex ve vnitrozemí ČR. Na poměrně malé ploše se v pozoruhodném množství vyskytuje řada jedinečných živočichů a rostlin určených k ochraně. Např.:

- **Houby:** houba pevníkovec hladký (vzácný druh vázaný na dřevo jalovců a tisů), korálovec bukový (rostoucí v lesích pralesního charakteru)
- **Rostliny:** koniklec luční český, vstavač osmahlý, tařice skalní, mech dvouhrotec zelený, tis červený, měsíčnice vytrvalá
- **Živočichové:** ještěrka zelená, mlok skvrnitý, lejsek malý, lejsek bělokrký, výr velký, kulíšek nejmenší, strakapoud prostřední, žluna šedá, včelojed lesní, holub doupňák, kovařík fialový, kovařík rezavý

Obrázek č. 1: Korálovec bukový, tis červený, včelojed lesní

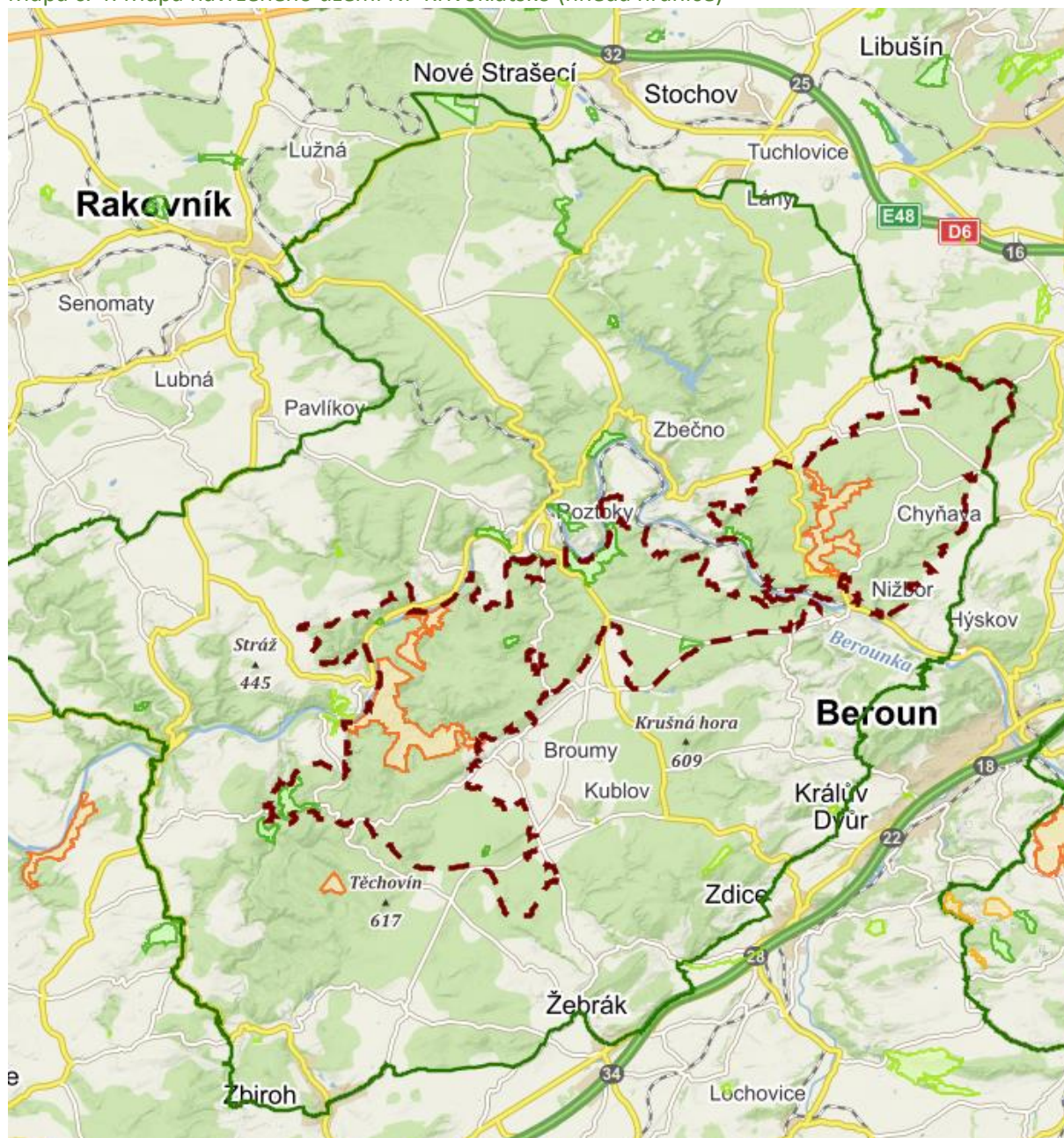


Zdroj: ilustrativní obrázky z internetového vyhledávače Google

Ministerstvo životního prostředí (MŽP) plánuje zřídit na ploše 116 km² Národní park Křivoklátsko (NP Křivoklátsko), jehož centrální část bude tvořit současné CHKO. Záměrem MŽP je zajistit ochranu zdejší přírody a nastavit šetrný způsob hospodaření, který by se uplatňoval na větších souvislých plochách jako tomu je v národních parcích. Národní park by měl zajistit větší ochranu unikátní přírody, větší ekonomický přínos v podobě rozvoje cestovního ruchu, regulaci těžby dřeva a odchytu zvěře. Téměř výhradním vlastníkem pozemků, tohoto vymezeného území, je stát. Ačkoliv se hranice plánovaného NP Křivoklátsko vyhýbají zastavěným či zastavitelným územím obcí, postavilo se proti záměru téměř 30 obcí z území CHKO Křivoklátsko. Mezi největší obavy místních patří znehodnocení pozemků i dalších

nemovitostí a omezení volného pohybu. Přínos nevidí ani v přílivu návštěvníků, jelikož přijdou o cenný vesnický klid. Podle názoru zastupitelů obcí nepředstavuje národní park pro kulturní krajinu Křivoklátska vhodnou formu velkoplošné ochrany přírody. Za problematický je vnímán především koncept plošné bezzásahovosti (problém: kůrovec), ke kterému hodlá národní park směřovat. Většina místních obyvatel považuje stávající formu ochrany v podobě CHKO se sítí maloplošných národních přírodních rezervací jako nejvhodnější a dobře fungující. CHKO poskytuje nejpřísnější formu ochrany těm nejcennějším místům Křivoklátska. Navíc je její ochrana zajištěna i existencí Biosférické rezervace UNESCO, Ptačí oblasti Křivoklátsko, která je součástí NATURA 2000 a Lesnickým parkem Křivoklátsko zařazeným do Mezinárodní sítě modelových lesů.

Mapa č. 4: Mapa navrženého území NP Křivoklátsko (hnědá hranice)



Zdroj: https://www.mzp.cz/cz/dokumenty_krivoklatsko

Řešeným územím protéká řeka Berounka a dále je zde síť menších vodních toků (Stroupinský potok, Habrový potok, Kublovský potok, Trubinský potok atd.).

2.7.2 Lesní plocha

Dalším specifickým znakem CHKO Křivoklátska je pokrytí lesních porostů, které zauímají největší část z plochy Křivoklátska (62 %) v porovnání s celostátním průměrem lesnatosti v pahorkatinách a vrchovinách. Je to dáno tím, že od středověku bylo Křivoklátsko královským loveckým revírem a díky tomu jsou v takové míře zachována přirozená lesní společenstva.

K převažujícím stromům v nižších polohách patří černýšové dubohabřiny (*Melampyro nemorosii-Carpinetum*), které ve vyšších polohách a na severnějších svazích přecházejí do lipových bučin (*Tilio cordatae-Fagetum*). Sporadicky se už vyskytují jedliny, které zde bývaly hojně zastoupeny. Habrové javořiny (*Aceri-Carpinetum*) se nalézají ve strmých suťových svazích a v roklicích, kde se nacházejí i pro Křivoklátsko velmi charakteristické porosty s tiselem červeným (*Taxus baccata*). K teplomilným společenstvím patří doubravy, v údolích potoků různé typy olšin. Dále se zde vyskytuje dub zimní (*Quercus petraea*), jeřáb břek (*Sorbus torminalis*), jeřáb muk (*Sorbus aria*), borovice lesní (*Pinus sylvestris*).

V lesích nejčastěji nalezneme tuto květinu: kyčelnice devítilistou (*Dentaria enneaphyllos*), kokořík vonný (*Polygonum odoratum*), jaterník podléška (*Hepatica nobilis*) nebo mařinka vonnou (*Galium odoratum*).

Některé obce vlastní část lesa (Trubská, Trubín, Hředle, Broumy, Hudlice, Otročiněves).

2.7.3 Nelesní plocha

Zemědělská půda

Nezalesněná plocha je převážně zemědělsky využívána, její součástí jsou všechny vesnice mikroregionu. Zemědělský půdní fond zauímá v mikroregionu 35% celkové plochy. Neblahý dopad kolektivizace vedl ke spojení zemědělské půdy do větších celků a tím se zvýšilo riziko eroze. Zároveň se tím vytratil charakter území. Trend se v poslední době obrací a některé části zemědělské půdy se zatravnějí a pole se člení na menší celky. Například v obcích Svata, Trubín, Trubská proběhly komplexní pozemkové úpravy, které by měly snížit riziko eroze.

Veřejná zeleň v intravilánu obcí

Obecní zeleň je důležitou součástí charakteru obce, která může zcela změnit ráz obce, ovšem je-li navržena tak, aby respektovala přirozený krajinný ráz venkova. V obcích je péče o zeleň spíše nekonceptní a okrajovou záležitostí, jelikož je náročná na finanční i lidské zdroje. Výsledkem je nefunkční zeleň, která nenaplnuje svůj účel a vzhledu okolí příliš nelichotí.

V předchozím programovém období 2014-2020 bylo možné žádat přes MAS Mezi Hradý, z.s. o dotace na zlepšení funkčního stavu zeleně v obcích a na vytváření nových vodních prvků. Vzhledem k přísným podmínkám dotačního programu, nízkému podílu spolufinancování a nutnosti dofinancovat některé položky projektu z obecního rozpočtu byl o dotaci mezi obcemi minimální zájem.

Zdroje jsou bezesporu největším limitem pro plánování veřejné zeleně, ale vesnice má jednu velkou výhodu oproti městům. Lépe zde fungují sociální vazby mezi občany a přetrvává vesnický patriotismus, resp. vztah k místu bydliště. Aktivní zapojení občanů by umožnilo získat chybějící lidské zdroje při plánování rozvoje zeleně, snížilo by se potenciale riziko vandalizmu, který významně ohrožuje veškerá veřejná zařízení včetně zeleně. Je ale nutné, aby při veřejném projednání plánu zeleně byl přítomen zkušený odborník na zeleň, který umí do svých plánů zahrnout postřehy a přání občanů a zároveň zachovat odbornou úroveň a funkčnost plánované zeleně.

Pro zlepšení funkce zeleně se sázejí: stromy (samostatné/skupiny stromů/ stromořadí, aleje, keř/skupina keřů/ živý plot). Provádí se výsadba popínavých dřevin a květin (trvalky, letničky, cibuloviny, smíšené záhony). Zakládají se trávníky (parterové, parkové, hřiškové, rekreační, bylinné, luční).

2.7.4 Krajinná zeleň

Vzrostlé a dobře udržované stromy podél silnic chrání komunikaci a její účastníky před horkem a silnými poryvy větru, sněhovými jazyky, snižují prašnost, nebo během přívalových dešťů zadržují vodu a zpevňují zem. Bohužel v minulosti docházelo k necitlivému kácení stromů podél cest, rušení ovocných alejí nebo k pozemkovým úpravám (noví vlastníci) a všechny tyto faktory negativně ovlivnily současný ráz krajiny. Proto se obce v poslední době začínají pozvolna věnovat výsadbě či obnově stromořadí podél cest, a to zejména formou dobrovolnických akcí (Trubín, Svatá). Musí se ale připravit na řadu omezení a nutnosti dodržování pravidel. Limitující jsou zákony, které stanovují, kde a za jakých podmínek může být výsadba zeleně provedena. Např. zákon o pozemních komunikacích (zákon č. 13/1997 Sb.) stanovuje, že silniční vegetace nesmí ohrozit bezpečnost provozu ani ztížit údržbu silnic nebo obhospodařování sousedních pozemků. Dále novela občanského zákoníku (zákon č. 89/2012 Sb.) nedovoluje vysadit strom, který v budoucnu přesáhne třímetrovou výšku, do vzdálenosti tří metrů od hranice se sousedním pozemkem. Omezení, kde provádět úpravy krajinnej zeleně, způsobují i vlastnictví pozemků či zasíťování parcel.

Do krajinnej zeleně se řadí: lesy, lesoparky, luční a travní porosty, vodní prvky a vegetace vázaná na vodní ekosystémy, aleje a stromořadí, soliterní skupiny stromů či samostatné stromy (křižovatky cest, kapličky, kříže, boží muka aj.), ovocné sady, prvky ÚSES (biocentra, biokoridory, interakční prvky), sadopole², lada³ a pastviny, meze, průlehy, biopásy.

Význam zeleně:

- snižuje negativní důsledky urbanizovaného prostředí,
- zvyšuje vlhkost vzduchu a příznivě ovlivňuje kvalitu vzduchu,
- snižuje a tlumí výkyvy teploty,
- zmírňuje nežádoucí horizontální proudění vzduchu,
- odpuzuje hmyz,
- snižuje hlučnost a prašnost;
- pozitivně ovlivňuje klimatické podmínky prostředí;
- stabilizuje půdy, tj. chrání ji proti vodní a větrné erozi,
- podílí se na historii a identitě regionu nebo konkrétního místa.

Mezi doplňkové prvky v prostředí zeleně (intravilán i extravilán) patří: mobiliář (lavičky, odpadkové koše, informační tabule, stojany na kola), herní prvky, zpevněné plochy, drobné stavby, technické prvky – osvětlení, přípojky, pítka, prvky podporující biodiverzitu (např. suché zídky, torza kmenů, budky, hmyzí hotely, aj.).

Pro vedení obcí by mělo být výzvou docílit kvalitativní změny v krajině a tím eliminovat dopady intenzivní zemědělské činnosti, díky níž došlo ke snížení retenční schopnosti krajiny a snížení druhové rozmanitosti živočišných a rostlinných druhů v české krajině.

O stavu krajiny v mikroregionu v jednotlivých obcích podává informace následující tabulka.

² Sadopole = plynulé propojení ovocných výsadeb s polními a zahradními plodinami

³ Lada = nevyužívaný pozemek ležící ladem

Tabulka č. 20: Členění území v MH

Obec	Celková výměra (ha)	Zemědělská půda	Orná p.	Zahrada	Ovocný sad	Trvalý trav. porost	Nezemědělská půda	Lesní plocha	Vodní plocha	Zastavěná plocha a nádvoří	Ostatní plocha	KES ⁴
Broumy	2 858	556	347	17	2	191	2 302	2 220	8	17	57	5,80
Hředle	1 235	372	244	19	1	108	863	806	13	10	35	3,28
Hudlice	2 075	748	532	31	8	177	1 327	1 233	5	20	69	2,34
Hýskov	640	476	294	32	10	140	164	35	30	22	77	0,63
Kublov	628	472	248	20	5	199	156	93	4	15	44	1,05
Nižbor	2 801	599	372	64	10	153	2 202	1 925	76	28	173	3,89
Nový Jáchymov	497	84	19	17	1	47	413	368	8	9	29	7,78
Otročiněves	427	294	194	16	2	81	133	60	3	10	60	0,62
Svatá	550	177	99	21	8	50	373	342	0	9	21	3,28
Trubín	372	234	195	9	2	28	139	104	3	8	23	0,64
Trubská	185	92	49	5	3	36	93	76	1	3	13	1,86
Železná	401	293	276	7	1	9	108	79	2	6	21	0,32
CELKEM	12 670	4 397	2 867	258	52	1 219	8 273	7 341	153	157	622	

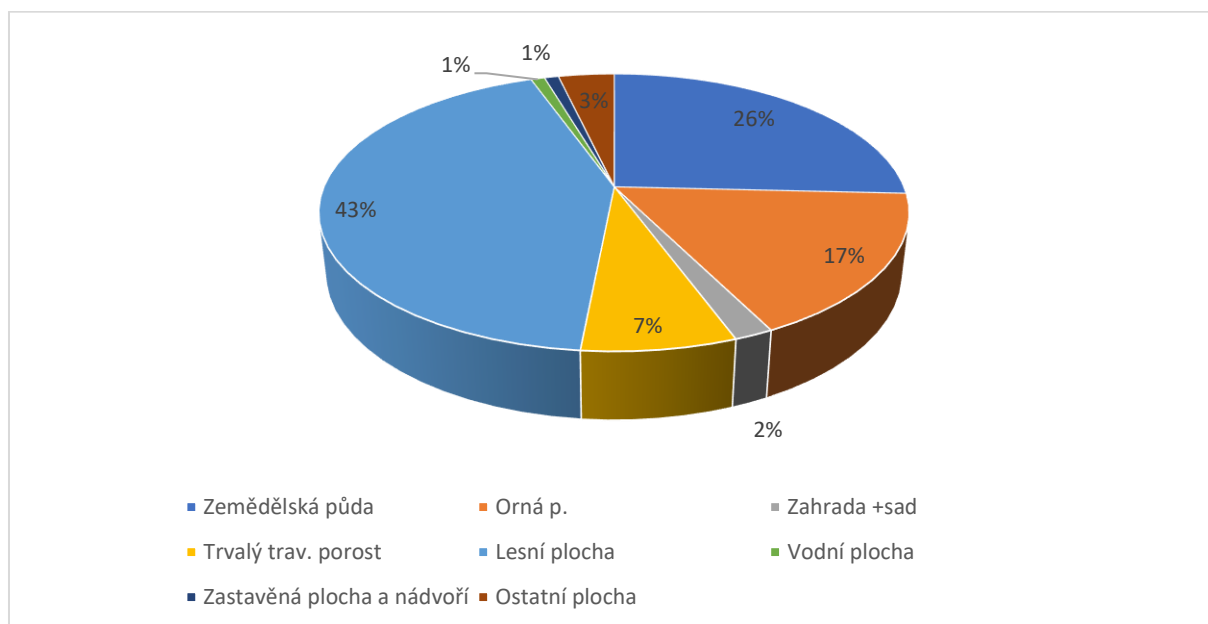
Zdroj: <https://vdb.czso.cz/>, vlastní zpracování

Z této tabulky vyplývá, že ekologicky nejstabilnějším územím disponují obce Nový Jáchymov (KES = 7,78) a Broumy (KES = 5,80). Je to dáno velkou rozlohou lesních komplexů v těchto katastrálních územích, které zde zaujímají více než 70% rozlohy celého katastru. V Novém Jáchymově k tomu významnou měrou přispívá i velmi nízký stupeň zornění zemědělské půdy (22,62%).

Koeficient ekologické stability (KES) je klíčový indikátor významný z hlediska udržitelného rozvoje. Aby krajina mohla odolávat větším či menším změnám (stresům, zátěži apod.), musí dosahovat určité úrovně ekologické stability. KES vyjadřuje poměr mezi přírodně stabilními plochami (zahrady, ovocné sady, trvalé travní porosty, lesní půdy a vodní plochy) a plochami zastavěnými či intenzivně zemědělsky obdělávanými (tzv. nestabilními – orné půdy, zastavěné plochy a ostatní plochy). Vyšší hodnota koeficientu obecně značí příznivější stav, hodnota vyšší než 1 znamená vyváženou (stabilní) krajinu. Nižších hodnot dosahují obce: Hýskov, Otročiněves, Trubín a Železná.

⁴ KES = Koeficient ekologické stability

Graf č. 4: Podíl jednotlivých ploch na celkové rozloze MH



Zdroj: <https://vdb.czso.cz/>, vlastní zpracování

Z grafu vyplývá, že zemědělská plocha a orná půda zaujímají 60% celkové plochy v MH.

2.7.5 Záplavová území

Záplavové území se rozumí administrativně určené území, které může být při výskytu povodně zaplaveno vodou. Rozsah stanovuje vodoprávní úřad na návrh správce vodního toku. Části území mikroregionu protéká řeka Berounka, kde hrozí největší záplavy. Je zde i síť menších vodních toků (Stroupinský potok, Habrový potok, Kublovský potok, Trubinský potok atd.). Oblast s významným povodňovým rizikem řeky Berounky se nachází (*rozliv s dobou opakování 5 let*) na území obce Hýskov a Nižbor.

Mapa č. 5: Možný očekávaný rozsah zaplavené oblasti při povodni – řeka Berounka



Zdroj: www.povis.cz – vlastní zpracování

Na obrázku je vyznačen možný očekávaný rozsah zaplavené oblasti při povodni. Berounka v úseku mezi obcemi Nižbor a Hýskov má koeficient Q100 (= území zaplavované při tzv. stoleté vodě). Neznamená

to však, že se „stoletá voda“ objeví jednou za sto let. Je to povodeň, u které se předpokládá, že se za 10.000 let vyskytne stokrát.

K ohrožení obyvatel či majetku však může docházet rovněž na menších vodotečích při přívalových nebo intenzivních deštích na rozhraní intravilánu a sousedních zemědělských ploch, jejichž způsob využívání do značné míry ovlivňuje i odtok z daného území (např. Hředle).

Klimatické podmínky

Z hlediska klimatických podmínek spadá území mikroregionu do mírného teplého pásma.

2.7.6 Geologie a významná surovinová ložiska

Oblast mikroregionu Hudlicko tvoří bývalé dno starohorního moře, které bylo vyzdviženo vulkanickou činností. Terén je pahorkatinného rázu, z velké části porostlý lesy, protkaný sítí potoků. Nejvýznamnějším tokem na území mikroregionu je řeka Berounka, která je hlavním odvodňovacím tokem lokality. Nejvyšším vrcholem je Krušná hora s kótou 609 m n.m. Dále: Vraní skála 536 m n.m., Jouglovka 560 m n.m., Jezevčí skála 490 m n.m., Obecná skála 481 m n.m., Hudlická skála 478 m n.m., Na území mikroregionu se nachází ložisko jílu v obci Broumy. V minulosti na území mikroregionu bylo ložisko železné rudy v katastrálních oblastech Nový Jáchymov, Otročiněves, Hudlice, Trubín. Tato ruda byla dopravována ke zpracování do blízkých Královodvorských železáren. Pozůstatkem těžby jsou rozsáhlá poddolovaná území a stará důlní díla.

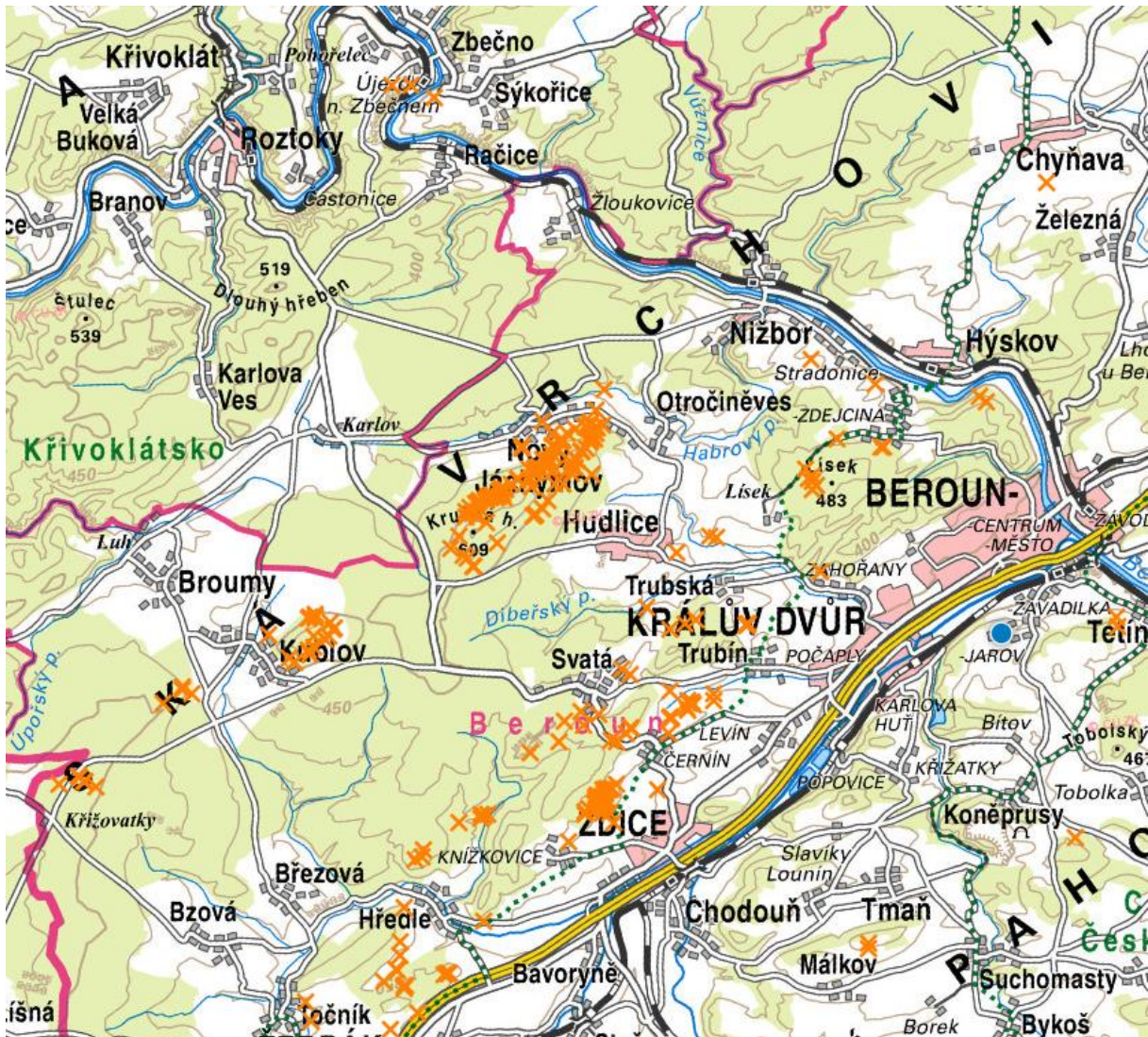
ŽELEZNORUDNÝ DŮL KRUŠNÁ HORA

Historie dobývání rudy na Krušné Hoře se datuje už od dob Keltů. Intenzivněji začaly těžit rudu šlechtické rody, následovali soukromí podnikatelé a akciové společnosti. Před znárodněním (1946) byla posledním majitelem Pražská železářská společnost. Po tomto roce převzal těžbu národní podnik (n.p.) Středočeské železorudné a uhelné doly Kladno, v roce 1950 přebírá n.p. Železorudné doly Nučice a v roce 1958 je to n.p. Železorudné doly a hrudkovny Ejpovice. Posledním provozovatelem byl n. p. Rudné a nerudné doly Ejpovice.

Do roku 1889 bylo vytěženo (odhadem) 1 mil. t rudy. Od roku 1909 (přesnější záznamy o těžbě a výrobě) to bylo celkem 9,707 mil tun. Historie těžby se uzavřela dnem 29. srpna 1967.

Železorudný důl Krušná Hora patřil mezi nejvýznamnější doly těžící železnou rudu v barrandienské pánvi od roku 1945. Dolové pole se rozkládalo na katastrálních územích obcí Hudlice, Otročiněves a Nový Jáchymov a dobývací prostor byl stanoven o celkové výměře 344,8139 ha. V období svého největšího rozkvětu těžil ročně až 400 tis. t rudy.

Mapa č. 6: Důlní díla na území MH (oranžově označeno)



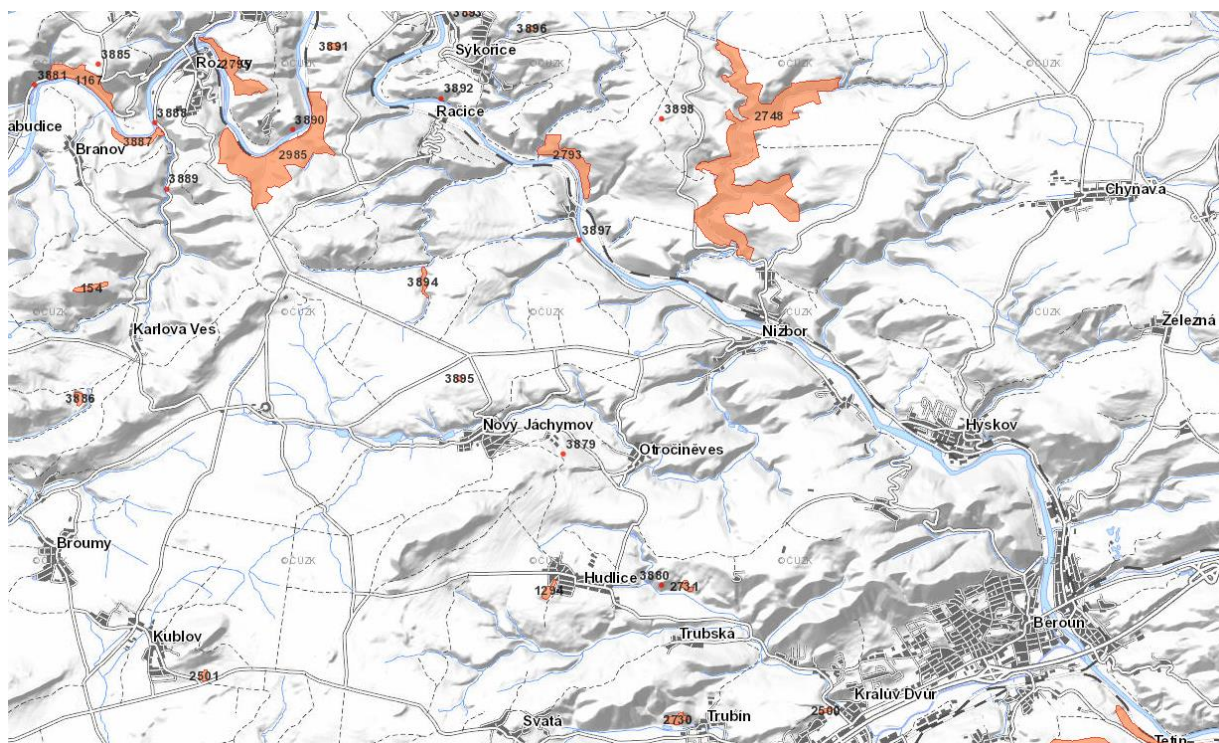
Zdroj: <http://www.geology.cz/extranet/popularizace/geologicke-lokality#>

Obrázek č. 2: Krušná hora u Hudlic - důl Gabriela, strojovna (z roku 1929, z roku 2009)



Zdroj: <http://www.mining.cz/texty/krusnah/krusnah1.htm>; <https://fotoarchiv.geology.cz/cz/foto/17594/>

Mapa č. 7: Významné geologické lokality v území MH (Hředle nemají VGL)



Zdroj: https://mapy.geology.cz/geologicke_lokality/ - vlastní zpracování

Tabulka č. 21: Významné geologické lokality

Katastrální území	Název lokality	Charakteristika	Stupeň ochrany
Broumy	Jouglova	Skály a sutě buližníků proterozoika Barrandienu	Přírodní rezervace (PR) v CHKO
Broumy	U tří skal	Skály - výchozy dacitových láv	Národní přírodní rezervace (NPR) v CHKO
Hudlice	Stará Ves	výchozy	Přírodní památka (PP) v CHKO
Hudlice	Hudlická skála	Skalní hřbet - monadnok, protažený SV - JZ směrem, zčásti zarostlý, v západ. části je malý opuštěný lůmek. Výchoz silicitu (buližníku), typické horniny barrandienského neoproterozoika.	Geologické lokality doporučené k ochraně v CHKO
Kublov	Zdická skalka u Kublova	Skalní hřbet s výchozy skalek buližníků	Přírodní památka (PP) v CHKO
Nový Jáchymov	Na Skaličkách	Opuštěné lůmky dokumentují ryolitovou intruzi svrchnokambrického křivoklátsko-rokycanského pásma.	Zajímavé geol. lokality registrované v ČGS v CHKO
Svatá	Vraní skála	skalní hřbet z proterozoického silicitu - buližníku ve směru SV-JZ, zčásti krytý svahovinami	Přírodní památka (PP) v CHKO
Trubín	Trubínský vrch	Skály	Přírodní památka (PP) v CHKO
Nížbor	Vůznice	Údolí potoka	Národní přírodní rezervace (NPR) v CHKO

Zdroj: https://mapy.geology.cz/geologicke_lokality/ - vlastní zpracování

Definice stupně ochrany

Národní přírodní rezervace je v zákoně č. 114/1992 Sb., o ochraně přírody a krajiny definována jako menší území mimořádných přírodních hodnot, kde jsou na přirozený reliéf s typickou geologickou stavbou vázány ekosystémy významné a jedinečné v národním či mezinárodním měřítku. (převzato z www.mzp.cz)

Přírodní rezervace je chráněné území, které je obdobou národní přírodní rezervace, avšak pouze s regionálním významem. Má obvykle menší rozlohu než národní park nebo chráněná krajinná oblast. (převzato z www.wikipedia.cz)

Přírodní památka je v zákoně č. 114/1992 Sb., o ochraně přírody a krajiny definována jako přírodní útvar menší rozlohy, zejména geologický či geomorfologický útvar, naleziště vzácných nerostů nebo ohrožených druhů ve fragmentech ekosystémů, s regionálním ekologickým, vědeckým či estetickým významem, a to i takový, který vedle přírody formoval svou činností člověk. (převzato z www.mzp.cz)

2.8 SPRÁVA MIKROREGIONU (HOSPODAŘENÍ)

Rozpočet Mikroregionu Hudlicko je sestavován podle pravidel dle § 4 zákona č. 250/2000 Sb., o rozpočtových pravidlech územních rozpočtů, ve znění pozdějších předpisů, jako vyrovnaný. Saldo příjmů a výdajů je po konsolidaci kladné a ukládá se do rozpočtové rezervy.

Tabulka č. 22: Rozpočty MH za období let 2017-2021 (v Kč)

Typ	2017	2018	2019	2020	2021
daňové příjmy	0 Kč	0 Kč	0 Kč	0 Kč	0 Kč
nedaňové příjmy	118 Kč	176 Kč	109 Kč	0 Kč	0 Kč
kapitálové příjmy	0 Kč	0 Kč	0 Kč	0 Kč	0 Kč
přijaté transfery	94 430 Kč	97 240 Kč	96 160 Kč	97 520 Kč	2 731 077 Kč
celkové příjmy	94 548 Kč	97 416 Kč	96 269 Kč	97 520 Kč	2 731 077 Kč
běžné výdaje	33 676 Kč	46 849 Kč	63 619 Kč	65 150 Kč	517 363 Kč
kapitálové výdaje	0 Kč	0 Kč	0 Kč	0 Kč	143 996 Kč
celkové výdaje	33 676 Kč	46 849 Kč	63 619 Kč	65 150 Kč	661 359 Kč
saldo rozpočtu	60 872 Kč	50 567 Kč	32 650 Kč	32 370 Kč	2 069 718 Kč

Zdroj: vlastní zpracování z dat MF ČR

Hlavním a pravidelným příjmem jsou členské příspěvky na provoz mikroregionu, které jsou zobrazeny v tabulce č. 20 jako přijaté transfery od obcí. Jejich výše je 10 Kč na osobu a slouží ke krytí provozních nákladů. V roce 2021 se tento příjem navýšil dále o mimořádné příspěvky obcí na pořízení majetku.

Bankovní účet mikroregionu

Z níže uvedené tabulky a grafu je patrné, že mikroregion není zadlužen a nečerpal do dnešního dne žádný úvěr.

V níže uvedené tabulce a grafu je uveden vývoj stavu finančních prostředků na bankovních účtech, který má ve sledovaném období rostoucí trend.

Tabulka č. 23: Vývoj zadluženosti a stavu na bankovních účtech MH v letech 2017–2021

Rok	Zadluženost	Stav na bankovních účtech
2017	0 Kč	76 422 Kč
2018	0 Kč	137 294 Kč
2019	0 Kč	187 860 Kč

Rok	Zadluženost	Stav na bankovních účtech
2020	0 Kč	220 510 Kč
2021	0 Kč	252 880 Kč

Zdroj: vlastní zpracování z dat MF ČR

Závěr hospodaření:

Na základě výsledku finanční analýzy lze konstatovat, že mikroregion hospodaří zdravě. Za poslední roky ale nebyly realizovány téměř žádné investiční projekty, takže se daří hospodařit s přebytkovým rozpočtem. Tím jsou tvořeny prostředky pro investice či krytí případných nepředvídatelných výdajů.

Realizované akce v MH (2016-2022) – vlastní zdroje/dotace

- 2016 – Modernizace rozhlasu obcí Hudlice, Trubín, Trubská, Svatá. Celkové výdaje 96 316,- Kč, z toho dotace 91 316,- Kč, z toho vlastní zdroje 5 000,- Kč.
- 2021/2022 – Kontejnery pro obce v Mikroregionu Hudlicko. Celkové výdaje 2 489 461,48 Kč, z toho dotace 2 116 042,25 Kč, z toho vlastní zdroje 373 419,23 Kč.

Obrázek č. 3: Kontejnerové stání v obci Otročiněves vybudované v rámci dotace



Zdroj: z fotodokumentace Mikroregionu Hudlicko

2.9 ÚZEMNÍ INTEGRITA MIKROREGIONU

Katastrální území obcí na sebe navazují, ale vzájemná komunikační propojenost je ztížena kopcovitým terénem způsobující izolovanost některých obcí.

Katastrální vymezení

obce s 1 katastrálním územím:

- Broumy
- Hředle
- Hudlice
- Hýskov
- Kublov
- Nový Jáchymov
- Otročiněves

- Svatá
- Trubín
- Trubská
- Železná

obce s 3 katastrálními územími:

- Nižbor s částmi Stradonice a Žloukovice

2.9.1 Společné historické vazby

Podoba zdejší krajiny se začala vyvíjet příchodem prvních lidí, ale až do raného středověku bylo osídlení velmi řídké. Kolem Hýskova bylo nalezeno několik pravěkých sídel, ale mezi nejznámější lokalitou střeoevropského významu patří keltské oppidum Stradonice na území obce Nižbor z pozdní doby laténské, jehož celková výměra činila 82 ha. V roce 1877 zde bylo nalezeno dvě stě zlatých mincí a byl zde započat archeologický průzkum.

Od raného středověku hrálo Křivoklátsko úlohu loveckého hvozdu, a proto byla snaha zachovávat souvislé lesní celky. Lesnictví se začalo ve větší míře rozvíjet kolem poloviny 18. století za knížecího rodu Fürstenbergů. Působili zde odborníci z Čech i Bavorska, vytěžené plochy se začaly osazovat novými sazenicemi a na Křivoklátě vznikla lesnická škola. V 19. století se dřevo začalo těžit a zakládaly se smrkové monokultury, čímž došlo ke změně druhové skladby lesa a během 100 let se snížil podíl listnatých stromů ze 65 % na pouhé 4 %. Problémy se začaly objevovat záhy, ale největší katastrofou byla v roce 1940 vichřice, která zničila přes 10 tisíc hektarů lesa. Od té doby se hospodáři snaží vylepšit druhovou skladbu lesů.

Až ve vrcholném středověku se výrazněji rozvíjí zemědělství. První úpadek nastává po 30leté válce (1618-1648), kdy se řada vesnic vylidnila. Další rozvoj nastává s příchodem rodu Fürstenbergů, kteří zakládají zemědělské dvory s chovem dobytka a podél cest zakládají aleje. Výrazný zlom v hospodaření byl zaznamenán ve 20. letech 20. století po pozemkové reformě a zejména v 50. letech 20. století po násilné kolektivizaci zemědělství. V období komunismu se objevuje nevhodná architektura domů, předimenzované kravíny, vepřiny, silážní žlaby a podobně, které narušují ráz jinak malebné krajiny. Knížecí rod Fürstenbergů patřil k nejvyšší české světské i duchovní aristokracii, řadil se mezi tzv. apoštolskou šlechtu (*označení pro původně dvanáct starošlechtických rodů usazených v Rakousku a podle legendy tvořily první zemské desky. Zápisem majetku do zemských desek se majetek stával dědičným majetkem rodu*). Jméno rodu Fürstenbergů bylo pro území významné nejen z pohledu lesnictví či zemědělství, ale významně zasáhli i do českého průmyslu. Na Křivoklátsku zejména těžbou železa. Fürstenbergská huť stojí na katastrálním území obce Nový Jáchymov a tvoří industriální soubor památek. Jejím zakladatelem byl kníže Jáchym Egon z Fürstenbergu, správce křivoklátského panství. Křivoklátské panství se od roku 1919 postupně rozprodávalo a v roce 1946 bylo zkonfiskováno.

2.9.2 Společné ekonomicko - sociální a hospodářské vazby

Katastrální území členských obcí Mikroregionu Hudlicko se přirozeně, resp. logicky vnitřně strukturuje do další podoblasti:

1. Hudlice – Nový Jáchymov – Otročiněves

Obec Hudlice je největší obcí z tohoto svazku a má rozsáhlejší občanskou vybavenost jako je pošta, základní škola I. a II. stupně, mateřská škola, knihovna, obchod s potravinami/smíšeným zbožím, zdravotnické služby, dětské hřiště, sportoviště, sběrný dvůr. V obci se dlouhodobě nedaří zajistit provoz hospody a chybí zde i společenský sál. Obec Nový Jáchymov a zejména Otročiněves využívají služeb obce Hudlice. Rekreačním potenciálem naopak disponují všechny obce. V obci Otročiněves sídlí

česká firma SAVEA spol. s.r.o. (Otročiněves 119), která nabízí zakázkovou výrobu sklolaminátových a kovových dílů. Zaměstnává zhruba 75 zaměstnanců i z okolních obcí. Celkem v obcích působí cca 20 živnostníků a menších firem.

2. Broumy – Kublov – Svatá

Spádovou obcí s větší občanskou vybaveností je obec Broumy. Úplnou základní školu využívají žáci z Kublova, Nového Jáchymova a ze Svaté. Ve všech obcích se nachází MŠ. Obec Broumy má k dispozici velký kulturní sál a jeden menší společenský dům pro komornější akce. Ostatní obce využívají k setkávání občanů místní hospody či prostory na OÚ. Na území všech obcí sídlí cca 44 podnikatelů a drobných firem zaměřených na služby.

3. Nižbor – Hýskov- Železná

Nižbor a Hýskov patří mezi největší obce Mikroregionu Hudlicko a tomu odpovídá i rozvinutější ekonomická základna. Zároveň i dopravní dostupnost do obou obcí je velmi dobrá (vč. vlakových spojů). V obou obcích funguje jak mateřská škola, tak i základní škola I. stupně. Absence druhého stupně je v posledních letech velmi naléhavým problémem. V Železné není škola a žáci do prvního stupně jezdí do Chyňavy a na druhý stupeň do Berouna. Ostatně i Nižbor a Hýskov, musí využívat kapacity základních škol v Berouně. Nabídka pracovních příležitostí je výrazně větší než v ostatních členských obcích. Největším zaměstnavatelem je BRC group a.s. (nižborská sklárna Rückl). Počet drobných podnikatelů se pohybuje kolem 60.

4. Trubín – Trubská

Obce Trubín a Trubská patří k menším obcím mikroregionu a díky své poloze využívají služby a nabídky pracovních míst v Berouně a Králově Dvoře, popř. ve firmách podél dálnice D5, která se nachází nedaleko. Počet drobných podnikatelů se pohybuje kolem 25. Pro obec Trubská je charakteristický poklidný venkovský ráz s krásným výhledem do volné krajiny. Oproti tomu se v obci Trubín díky rozsáhlé výstavbě v posledních letech mnohé změnilo.

5. Hředle

Obec leží v údolí a je stranou ostatním členským obcím mikroregionu, alespoň co se týče dopravní dostupnosti a administrativní spádovosti ORP (náleží k ORP Hořovice). Jedná se o malou obec, která je součástí CHKO Křivoklátsko a s ostatními obcemi ji pojí obdobné problémy. Služby využívá více směrem k ORP Hořovice než ORP Beroun. I zastoupení podnikatelů je zde minimální (1). Výhodou obce Hředle je blízké napojení na dálnici D5.

2.10 VÝCHODISKA PRO ANALYTICKOU ČÁST - SWOT ANALÝZA

Záměry mikroregionu byly projednány na společném setkání zástupců členských obcí mikroregionu, které proběhlo dne 27.4.2023. Projednaly se zde mnohé možné záměry, z nichž byly vybrány následující:

S - Silné stránky	W - Slabé stránky
<ul style="list-style-type: none"> ✓ velmi dobrá dopravní poloha mikroregionu ke spojení s většími městy ✓ dobrá dostupnost dálniční sítě (dálnice D5) ✓ kvalita ovzduší a krásná krajina ✓ prosperující menší podnikající subjekty ✓ růst hodnoty pozemků v obcích ✓ přetrvávající sounáležitost obyvatel mikroregionu k obcím a místním tradicím ✓ existence kulturních i přírodních památek ✓ přátelský vztah mezi obcemi ✓ rozvinutá spolková činnost (ve většině obcí), která se stará o kulturní a sportovní vyžití obyvatel ✓ atraktivní lokalita k bydlení ✓ dobré internetové připojení 	<ul style="list-style-type: none"> ~ špatná dopravní propojenost obcí mikroregionu ~ vysoký podíl zemědělské půdy a intenzivní zemědělská výroba ~ migrace obyvatel za prací do větších měst mimo mikroregion ~ nedostatečná síť cyklotras ~ neuspokojivý stav chodníků a místních komunikací v jednotlivých částech členských obcí ~ nedostatečné pokrytí zdravotní péče ~ existence neúplných škol v rámci MH a jejich nedostatečná kapacita
P - Příležitosti	T - Hrozby
<ul style="list-style-type: none"> ✓ propagace turistiky ✓ přechod na ekologické zemědělství ✓ podpora akcí k vyjádření sounáležitosti obyvatel s místní identitou vč. budování odpovídajícího zázemí ✓ rozšíření sítě poskytovatelů sociálních služeb ✓ společný postup při budování cyklotras, naučných stezek a rozvíjení pěší turistiky a cykloturistiky, budování informační center v rámci mikroregionu ✓ zapojování se do komunitní energetiky ✓ posilování vysokorychlostního internetu ✓ digitalizace veřejné správy ✓ strategické plánování investic se zapojením místní komunity ✓ tvorba koncepcí pro obnovu zeleně, předcházení dopadům příp. zmírnění důsledků nastávajících klimatických změn ✓ vytváření zázemí pro rozvoj a zkvalitňování občanského vybavení ✓ čerpání dotací a grantů z fondů EU, státního rozpočtu a dalších nadací a fondů ✓ prevence kriminality ✓ navýšení bezpečnosti ✓ údržba a obnova kulturních památek a venkovských prvků ✓ strategické územní plánování (s vazbou k zamezení další masivní výstavby domů) 	<ul style="list-style-type: none"> ~ ztráta sounáležitosti k obci a jejich tradicím ~ potencionální vysoký nárůst počtu obyvatel ~ chybějící zdroj financí v rozpočtu obcí vč. nedostatečné nabídky dotačních titulů ~ nárůst silničního provozu a s tím související potřeba zvýšení bezpečnosti ~ zaostávání technické a dopravní infrastruktury ~ přebujelá státní administrativa a neustále rostoucí byrokratická, administrativní i právní zátěž vůči samosprávám hlavně malých obcí ~ chybějící místa na ZŠ a v MŠ ~ nedostatek kapacity zdrojů pitné vody ~ vznik NP Křivoklátsko a jeho dopady na území mikroregionu ~ růst hodnoty pozemků v obcích (místní dospívající generace nemají finanční prostředky na bydlení, a proto se stěhují pryč z rodných obcí) ~ odpadové hospodářství ~ nedostatečné podmínky pro zajištění důstojného života stárnoucích obyvatel (např. oblast bydlení, sociální péče) ~ nárůst počtu chat a chalup ~ rostoucí počet občanů, kteří v obci trvale bydlí, ale nemají zde trvalý pobyt

3. NÁVRHOVÁ ČÁST

3.1. STRATEGICKÁ VIZE MIKROREGIONU

Strategická vize popisuje žádoucí stav mikroregionu, ke kterému by se měl vývoj cílevědomou aktivitou nejen dotčených obcí, ale i ostatních subjektů působících v regionu přibližovat.

Mikroregion Hudlicko je územím pro plnohodnotný život obyvatel všech generací, zachovávající a rozvíjející své kulturní hodnoty, a územím nabízejícím atraktivní a pestrý výběr rekreace a turistiky v šetrné formě, která bude respektovat přírodní hodnoty území a nenarušovat život místních obyvatel.

3.2. PROGRAMOVÉ CÍLE, OPATŘENÍ A AKTIVITY V OBDOBÍ 2023 – 2030

Na základě skutečností vzešlých z analytické části tohoto dokumentu a diskuzí se zástupci členských obcí mikroregionu byly stanoveny cíle, kterých by mikroregion chtěl v rámci sledovaného období dosáhnout, či je alespoň posunout blíže k realizaci (započetí přípravných fází). Opatření a aktivity vedoucí k dosažení programových cílů uvádí následující přehled.

Programový cíl č. 1	Vzhled a bezpečnost Mikroregionu Hudlicko a kvalita života obyvatel		
Opatření 1.1	Budovat a udržovat technickou a dopravní infrastrukturu včetně realizace prvků zvyšujících bezpečnost na komunikacích pro kvalitní život a podnikání v mikroregionu	od - do	zdroj financování
Aktivita 1.1.1.	Rekonstrukce, modernizace a výstavba chodníků podél silnic a místních komunikací, lávek pro chodce, přechodů pro chodce vč. prvků zvyšujících bezpečnost	2023-2030	vlastní+externí
Aktivita 1.1.2.	Budování parkovacích míst, veřejného osvětlení atp.	2023-2030	vlastní+externí
Aktivita 1.1.3.	Udržování a úpravy dopravní infrastruktury ve vlastnictví obcí směřující ke zvýšení bezpečnosti nebo plynulosti dopravy a jejího zklidnění	2023-2030	vlastní+externí
Aktivita 1.1.4.	Budování a rekonstrukce technické infrastruktury ve vlastnictví obcí	2023-2030	vlastní+externí
Aktivita 1.1.5.	Podpora využívání alternativních druhů dopravy a opatření zlepšení mobility mezi obcemi (elektrobikesharingu, carsharingu atd.)	2023-2030	vlastní+externí
Opatření 1.2	Budovat, rekonstruovat, udržovat či rozšiřovat objekty občanské vybavenosti	od - do	zdroj financování
Aktivita 1.2.1.	Rekonstrukce a úprava veřejných prostranství	2023-2030	vlastní+externí
Aktivita 1.2.2.	Modernizace, rekonstrukce příp. budování objektů občanské vybavenosti (např. budovy škol, kulturní domy, sociální zařízení)	2023-2030	vlastní+externí
Aktivita 1.2.3.	Budování a modernizace sportovních, víceúčelových či dětských hřišť	2023-2030	vlastní+externí
Opatření 1.3	Posílit pokrytí internetem a podpora elektronizace veřejné správy	od - do	zdroj financování

Aktivita 1.3.1.	Digitalizace veřejné správy	2023-2030	vlastní+externí
Aktivita 1.3.2.	Posilování vysokorychlostního internetu	2023-2030	vlastní+externí
Opatření 1.4	Realizovat opatření k zajištění bezpečnosti a pořádku či prevence kriminality na území mikroregionu	od - do	zdroj financování
Aktivita 1.4.1.	Modernizace vybavení sborů dobrovolných hasičů	2023-2030	vlastní+externí
Aktivita 1.4.2.	Vybudování kamerových systémů	2023-2030	vlastní+externí
Opatření 1.5	Zamezit masivní výstavbě rodinných domů	od - do	zdroj financování
Aktivita 1.5.1.	Strategické územní plánování	2023-2030	vlastní+externí
Programový cíl č. 2	Péče o životní prostředí, přírodní bohatství Mikroregionu Hudlicko		
Opatření 2.1.	Zajistit dodávky pitné vody v odpovídající jakosti a množství obyvatelům obcí mikroregionu, zlepšovat kvalitu vody a snižovat množství vypouštěného znečištění do povrchových i podzemních vod	od - do	zdroj financování
Aktivita 2.1.1.	Výstavba a modernizace kanalizací	2023-2030	vlastní+externí
Aktivita 2.1.2.	Výstavba, modernizace a intenzifikace čistíren odpadních vod	2023-2030	vlastní+externí
Aktivita 2.1.3.	Výstavba a modernizace úpraven vody, přivaděčů a rozvodných sítí pitné vody vč. souvisejících objektů	2023-2030	vlastní+externí
Opatření 2.2.	Zkvalitňovat systém nakládání s odpady a eliminovat ekologickou zátěž	od - do	zdroj financování
Aktivita 2.2.1.	Optimalizace nákladů na sběr a nakládání s odpady	2023-2030	vlastní+externí
Aktivita 2.2.2.	Zvýšení motivace občanů i podniků ke třídění odpadů (propagace, systémová opatření)	2023-2030	vlastní+externí
Aktivita 2.2.3.	Zkvalitnění systému sběru, třídění a likvidace odpadů, budování sběrných dvorů	2023-2030	vlastní+externí
Aktivita 2.2.4.	Rekultivace starých skládek a odstranění ekologické zátěže	2023-2030	vlastní+externí
Opatření 2.3.	Zakládat a obnovovat zeleň v krajině i sídlech; zvýšení ekologické stability zemědělské krajiny	od - do	zdroj financování
Aktivita 2.3.1.	Tvorba koncepcí pro obnovu zeleně, předcházení dopadům příp. zmírnění důsledků nastávajících klimatických změn	2023-2030	vlastní+externí
Aktivita 2.3.2.	Výsadba a úprava zeleně podél komunikací	2023-2030	vlastní+externí
Aktivita 2.3.3.	Výsadba a obnova zeleně v krajině a v sídlech	2023-2030	vlastní+externí
Aktivita 2.3.4.	Realizace krajinoformních prvků v zemědělské krajině (rozčlenění zemědělských honů, zatravnění ploch ohrožených erozí ad.)	2023-2030	vlastní+externí

Opatření 2.4.	Snižovat energetickou náročnost veřejné infrastruktury a zvyšovat využívání obnovitelných zdrojů energie	od - do	zdroj financování
Aktivita 2.4.1.	Energeticky úsporné renovace veřejných budov	2023-2030	vlastní+externí
Aktivita 2.4.2.	Energeticky úsporné veřejné osvětlení	2023-2030	vlastní+externí
Aktivita 2.4.3.	Podpora zakládání energetických společenství (komunitní energetika)	2023-2030	vlastní+externí
Programový cíl č. 3	Rozvoj veřejných služeb a zachování kulturního dědictví Mikroregionu Hudlicko		
Opatření 3.1.	Rozvíjet sociální a zdravotní služby v mikroregionu, podporovat spolky a neziskové organizace	od - do	zdroj financování
Aktivita 3.1.1.	Rozšíření sítě poskytovatelů sociálních služeb na území mikroregionu	2023-2030	vlastní+externí
Aktivita 3.1.2.	Udržování, příp. rozšíření či budování zázemí pro zdravotní služby	2023-2030	vlastní+externí
Aktivita 3.1.3.	Zvyšování kapacity stávajících, nebo vznik nových objektů uzpůsobených pro potřeby seniorů	2023-2030	vlastní+externí
Aktivita 3.1.4.	Podpora vzniku komunitních center	2023-2030	vlastní+externí
Aktivita 3.1.5.	Podpora vzniku, fungování a spolupráce NNO, zájmových organizací a spolků v mikroregionu	2023-2030	vlastní+externí
Aktivita 3.1.6.	Rozvoj zázemí pro volnočasové využití	2023-2030	vlastní+externí
Opatření 3.2.	Budování zázemí pro vzdělávání	od - do	zdroj financování
Aktivita 3.2.1.	Zajištění dostatečné kapacity školních zařízení (MŠ, ZŠ aj.)	2023-2030	vlastní+externí
Aktivita 3.2.2.	Modernizace a rekonstrukce školských zařízení, vybavení a souvisejícího zázemí	2023-2030	vlastní+externí
Opatření 3.3.	Péče o kulturní dědictví a tradice	od - do	zdroj financování
Aktivita 3.3.1.	Podpora kulturních a společenských akcí v mikroregionu	2023-2030	vlastní+externí
Aktivita 3.3.2.	Tvorba a rozšiřování databáze fotografií regionu (historické i současné, digitální i skeny)	2023-2030	vlastní+externí
Aktivita 3.3.3.	Údržba a obnova kulturních památek, venkovských prvků, drobných sakrálních památek či jinak významných staveb	2023-2030	vlastní+externí
Programový cíl č. 4	Rozvoj podnikání a cestovního ruchu v Mikroregionu Hudlicko		
Opatření 4.1.	Propagovat Mikroregion Hudlicko a jeho členské obce	od - do	zdroj financování
Aktivita 4.1.1.	Tvorba brožur, propagačních materiálů, internetových prezentací, mobilních aplikací, map, informačních tabulí a informačních systémů značení atraktivit či dalších propagačních materiálů mikroregionu a jeho členských obcí	2023-2030	vlastní+externí

Opatření 4.2.	Rozvíjet cykloturistiku a turistickou infrastrukturu v Mikroregionu Hudlicko	od - do	zdroj financování
Aktivita 4.2.1.	Rozvoj cyklostezek, cyklotras, single tracků	2023-2030	vlastní+externí
Aktivita 4.2.2.	Budování zázemí pro cyklisty	2023-2030	vlastní+externí
Aktivita 4.2.3.	Rozvoj agroturistiky, vodní turistiky, běžkařských a běžeckých i pěších tras vč. zázemí	2023-2030	vlastní+externí
Aktivita 4.2.4.	Budování nových a údržba stávajících naučných stezek	2023-2030	vlastní+externí
Programový cíl č. 5	Meziobecní spolupráce		
Opatření 5.1.	Rozvíjet vzájemné vztahy mezi členskými obcemi Mikroregionu Hudlicko a hledat společná řešení a postupy v oblastech shodných zájmů	od - do	zdroj financování
Aktivita 5.1.1.	Realizace společných aktivit a předávání zkušeností jak mezi obcemi, tak i mezi dalšími svazky obcí	2023-2030	vlastní+externí
Aktivita 5.1.2.	Sdílení administrativní kapacity, služeb, nákladů na realizaci VZ, projektů, spolupráce na společných nákupech apod.	2023-2030	vlastní+externí
Aktivita 5.1.3.	Společný postup při budování cyklotras, naučných stezek a rozvíjení pěší turistiky a cykloturistiky, budování informačních center v rámci mikroregionu	2023-2030	vlastní+externí

3.3. ZPŮSOB REALIZACE A AKTUALIZACE PLÁNU ROZVOJE MIKROREGIONU

Program rozvoje Mikroregionu Hudlicko se po schválení členskou schůzí mikroregionu stane závazným dokumentem pro řízení dobrovolného svazku obcí - Mikroregionu Hudlicko.

Realizace programu rozvoje mikroregionu

Zástupci členských obcí byli seznámeni s dílčími částmi dokumentu Program rozvoje Mikroregionu Hudlicko 2023–2030 (dále také PRM) již v průběhu jeho vzniku. Tento dokument po jeho schválení bude jedním ze základních podkladů při tvorbě ročního rozpočtu mikroregionu, rozpočtových výhledů i dlouholetých finančních plánů. Hlavním garantem aktuálnosti dokumentu a realizace jednotlivých aktivit v souladu s vytyčenými prioritami bude členská schůze Mikroregionu Hudlicko v čele s předsedou.

Monitoring

Monitoring, tedy sledování a naplňování cílů programu rozvoje mikroregionu, bude provádět členská schůze. Bude sledováno zejména:

- naplňování naplánovaných aktivit – které byly realizovány, které realizovány nebyly (a proč);
- příprava – finanční náročnost;
- vyhledávání a zajišťování zdrojů financování aktivit PRM;
- projednání změn PRM;
- schvalování aktualizace PRM.

Plnění strategie bude kontrolováno nejpozději v roce 2027 a následně v roce 2030 a vždy bude vyhodnocováno, do jaké míry byly naplánované záměry realizovány, či z jakých důvodů být realizovány nemohly. Dále budou přehodnoceny záměry z hlediska potřebnosti jejich realizace. Vyhodnocení naplňování PRM bude prováděno formou viz příloha č. 1 Akční plán PRM 2023-2030. PRM je živým dokumentem a je nutné jej revidovat/měnit v průběhu jeho realizace, a to v reakci na změny podmínek, naplnění části PRM, potřebu stanovení nových programových cílů apod.

Základním zdrojem financování rozvojových aktivit jsou vlastní zdroje mikroregionu a jeho členských obcí. Dále budou využity prostředky z veřejných rozpočtů (kraj, ČR, fondy EU). Aktivity PRM budou realizovány v úzké vazbě na rozpočet mikroregionu, přednostně by měly být realizovány akce, které se podílí na naplňování stanovených cílů PRM.

Zpřístupnění dokumentu

Dokument bude zveřejněn na internetových stránkách mikroregionu.

4. SEZNAM OBRÁZKŮ, GRAFŮ, TABULEK A MAP

Obrázky:

Obrázek č. 1: Korálovec bukový, tis červený, včelojed lesní

Obrázek č. 2: Krušná hora u Hudlic - důl Gabriela, strojovna (z roku 1929, z roku 2009)

Obrázek č. 3: Kontejnerové stání v obci Otročiněves vybudované v rámci dotace

Grafy:

Graf č. 1: Vývoj počtu obyvatel v MH v letech 2018 - 2021 (ke dni 31.12.)

Graf č. 2: Vývoj počtu umístěných dětí v MŠ v MH v letech 2020-2022

Graf č. 3: Vývoj počtu umístěných dětí v ZŠ v MH v letech 2020-2022

Graf č. 4: Podíl jednotlivých ploch na celkové rozloze MH

Tabulky:

Tabulka č. 1: Základní informace o mikroregionu

Tabulka č. 2: Vývoj počtu narozených a přistěhovaných osob do MH v letech 2018-2021 (ke dni 31.12.)

Tabulka č. 3: Průměrný věk obyvatelstva MH v územním srovnání v letech 2018-2021 (ke dni 31.12.)

Tabulka č. 4: Vývoj nezaměstnanosti v MH v letech 2018-2021 (ke dni 31.12.)

Tabulka č. 5: Přehled zajímavých turistických cílů v MH

Tabulka č. 6: Přehled autobusové dopravy dle PID

Tabulka č. 7: Dojezdová vzdálenost členských obcí na dálnici D5

Tabulka č. 8: Vybavenost technické infrastruktury v MH k 31.12.2022

Tabulka č. 9: Stav odpadového hospodářství v MH k 31.12.2022

Tabulka č. 10: Rychlost stahování v jednotlivých obcích

Tabulka č. 11: Stav plynofikace a veřejné osvětlení v MH k 31.12.2022

Tabulka č. 12: Naplněnost mateřských škol v MH k 30.9.2022

Tabulka č. 13: Vývoj počtu umístěných dětí v MŠ v MH v letech 2020-2022

Tabulka č. 14: Naplněnost základních škol v MH k 30.9.2022

Tabulka č. 15: Vývoj počtu umístěných dětí v ZŠ v MH v letech 2020-2022

Tabulka č. 16: Přehled zdravotních služeb v MH

Tabulka č. 17: Vývoj počtu obyvatel dle věku v MH (2018-2021)

Tabulka č. 18: Infrastruktura pro společenské a sportovní vyžití v MH

Tabulka č. 19: Infrastruktura pro sportovní vyžití v MH

Tabulka č. 20: Členění území v MH

Tabulka č. 21: Významné geologické lokality

Tabulka č. 22: Rozpočty MH za období let 2017-2021 (v Kč)

Tabulka č. 23: Vývoj zadluženosti a stavu na bankovních účtech MH v letech 2017–2021

Mapy:

Mapa č. 1: Území MH

Mapa č. 2: Zastavitelné rezidenční plochy v suburbánní zóně Prahy

Mapa č. 3: Silniční síť v MH

Mapa č. 4: Mapa navrženého území NP Křivoklátsko (hnědá hranice)

Mapa č. 5: Možný očekávaný rozsah zaplavené oblasti při povodni – řeka Berounka

Mapa č. 6: Důlní díla na území MH (oranžově označeno)

Mapa č. 7: Významné geologické lokality v území MH (Hředle nemají VGL)

5. POUŽITÉ ZKRATKY

MAS	Místní akční skupina
MH	Svazek obcí Mikroregionu Hudlicko
ČOV	Čistírna odpadních vod
ČR	Česká republika
CHKO	Chráněná krajinná oblast
JZD	Jednotné zemědělské družstvo
KES	Koeficient ekologické stability
KSÚS SK	Krajská správa a údržba silnic Středočeského kraje
MHD	Městská hromadná doprava
MŠ	Mateřská škola
MŽP	Ministerstvo životního prostředí
NATURA 2000	Evropská soustava chráněných území
NP	Národní park
NPR	Národní přírodní rezervace
NS	Naučná stezka
MF	Ministerstvo financí
ORP	Obec s rozšířenou působností
PID	Pražské integrované dopravy
PP	Přírodní památka
PR	Přírodní rezervace
PRM	Program rozvoje Mikroregionu Hudlicko
ŘSD	Ředitelství silnic a dálnic
SO ORP	Správní obvod obcí s rozšířenou působností
UNESCO	Organizace OSN pro vzdělání, vědu a kulturu
ÚSES	Územní systém ekologické stability krajiny
VAK	Vodovody a kanalizace
VGL	Významné geologické lokality
ZŠ	Základní škola

6. ZDROJE

www.csu.cz

<http://www.mapberoun.cz/>

<https://www.hudlicko.cz/>

<https://krivoklatsko.nature.cz/>

<https://www.zameknizbor.cz/>

<https://www.berounsko.net/>

<https://www.mezihradky.cz/>

<https://or.justice.cz/ias/ui/rejstrik>

<https://prazsky.denik.cz/z-regionu/stredni-cechy-narodni-park-krivoklatsko-odpurci-20221214.html>

<https://www.zdarbuh.cz/reviry/rnd-ejpovice/zelezorudny-dul-krusna-hora/>

<http://www.mining.cz/TEXTY/KrusnaH/Krusnah.htm>

<https://digitalnicesko.gov.cz/>

https://www.vlada.cz/assets/media-centrum/aktualne/Digitalni-Cesko-v--2-0_120320.pdf

<https://www.bconetwork.cz/>

<https://www.mapainternetu.cz/mapa/>

Zdroj: <http://www.atlasobyvatelstva.cz/>

<https://s-ic.cz/cs/>

<http://www.geology.cz/extranet/popularizace/geologicke-lokality#>

Sázíme a pečujeme o zeleň v obcích, Příručka pro starosty a starostky JMK na téma výsadby a péče o obecní zeleň https://www.mistniakcniskupiny.cz/wp-content/uploads/2020/04/Prirucka_pro_starosty_JMK.pdf

Statistiky vedené Krajským úřadem Středočeského kraje

Program rozvoje města Beroun zpracovaný na období 2018–2030

Program rozvoje obce Broumy 2021-2026

Strategický rozvojový plán obce Hředle 2019-2024

Plán rozvoje obce Hudlice pro roky 2021-2027

Strategický rozvojový plán obce Hýskov 2021-2031

Program rozvoje obce Kublov 2021-2027

Strategický plán rozvoje obce Nižbor v letech 2021-2025

Strategický rozvojový plán obce Nový Jáchymov 2016-2030

Program rozvoje obce Otročiněves 2023-2029

Program rozvoje obce Svatá 2019-2029

Program rozvoje obce Trubín 2021-2026

Program rozvoje obce Vráž 2021-2027

Strategický rozvojový plán obce Železná

7. PŘÍLOHY

Příloha č. 1 Akční plán PRM 2023-2030